
УРБАНИСТИКА. СТРОИТЕЛЬСТВО. АРХИТЕКТУРА

УДК 69.058

К.В. Голубев, А.М. Черепанов

K.V. Golubev, A.M. Cherepanov

Пермский национальный исследовательский политехнический университет

Perm National Research Polytechnic University

МЕХАНИЗМ СНИЖЕНИЯ НЕОПРЕДЕЛЕННОСТИ В ПРОЦЕССЕ РАЗРЕШЕНИЯ СПОРНЫХ СИТУАЦИЙ ПРИ ПРОВЕДЕНИИ СУДЕБНОЙ СТРОИТЕЛЬНО-ТЕХНИЧЕСКОЙ ЭКСПЕРТИЗЫ ПО ВОПРОСАМ ЭФФЕКТИВНОГО ИСПОЛЬЗОВАНИЯ ЗЕМЕЛЬНЫХ УЧАСТКОВ

THE MECHANISM OF REDUCING UNCERTAINTY IN THE PROCESS OF RESOLVING DISPUTES DURING THE JUDICIAL CONSTRUCTION AND TECHNICAL EXPERTISE ON THE EFFECTIVE USE OF LAND

Рассмотрен механизм снижения неопределенности при разрешении спорных ситуаций во время переговоров в ходе судебной строительно-технической экспертизы по вопросам эффективного и целевого использования земельных участков. Целью статьи является определение основных факторов, которые влияют на эффективность воздействия на оппонента. При проведении исследования рассмотрена основная теория речевых актов, их классификация, а также методы и понятия исчисления. В ходе исследования на примере рассмотрены возможные базовые вопросы, а также различные формулировки, отличающиеся по нескольким составляющим иллокутивной силы – комплексного показателя, по которому определяется эффективность той или иной формулировки возможного вопроса. В качестве результата исследования приведены формулировки вопросов, которые обладают наибольшим значением иллокутивной силы, то есть оказывают наиболее сильное воздействие на оппонента при разрешении спорных ситуаций. Приведены возможные методы оценки составляющих иллокутивной силы с обоснованием возможности использования или нецелесообразности применения того или иного метода. Оценка составляющих иллокутивной силы проводилась с помощью механизма комплексного оценивания с применением специальной программы «Бизнес-Декон» версии 0.9.15. С использованием методов иллокутивной логики у эксперта появляется возможность значительного снижения вероятности неблагоприятного исхода для одной из сторон спора.

Ключевые слова: судебная строительно-техническая экспертиза, техническая экспертиза, неопределенности, спорная ситуация в строительстве, речевое воздействие, оптимальная формулировка вопросов, иллюкутивная логика, иллюкутивная сила, компоненты иллюкутивной силы.

This article describes the mechanism of reducing uncertainty in resolving disputes during the negotiations in the course of judicial and technical expertise on the effective and targeted use of land. The purpose of the article is to determine the main factors that affect the effectiveness of the influence on the opponent. The main theory of speech acts, their classification, as well as methods and concepts of calculus were describe in the research. In the course of the study, possible basic questions were consider, as well as various formulations that differ in several components of the illocutive force – a complex indicator that determines the effectiveness of a particular formulation of a possible question. The formulations of questions that have the greatest value of illocutive force, that is, have the strongest impact on the opponent in resolving disputes are determined because of the study. The article presents possible methods for assessing the components of the illocutive force with the justification of the possibility of using or inexpediency of using a particular method. Evaluation of the components of illocutionary forces was carry out through the mechanism of comprehensive evaluation using special program Business Dekon version 0.9.15. Using methods of illocutionary logic, expert can receive the opportunity to significantly reduce the likelihood of adverse outcome for one of the sides of the dispute.

Keywords: judicial construction and technical expertise, technical expertise, uncertainties, a controversial situation in construction, speech impact, optimal formulation of questions, illocutionary logic, illocutionary force, components of illocutionary force.

Согласно действующему законодательству каждый земельный участок обладает целевым назначением. Несоответствие фактического использования земельного участка целевому назначению или неэффективное использование земельного участка позволяет привлечь собственника к административной ответственности. Спорные ситуации, связанные с нецелевым использованием земельных участков, находят все более широкое распространение на территории РФ, так как граждане и юридические лица приобретают земельные участки, а на их улучшение или поддержание в надлежащем состоянии зачастую не хватает сил и средств. В результате земельные участки не приносят никакой прибыли и не имеют перспектив с точки зрения дальнейшего использования. Учитывая данную ситуацию, государство начало вводить изменения и поправки в действующее законодательство, которое ужесточает требования и ответственность за нецелевое использование земельных участков. Например, 1 октября 2018 г. вступили в силу изменения в ст. 8.8 КоАП РФ (Использование земельных участков не по целевому назначению, невыполнение обязанностей по приведению земель в состояние, пригодное для использования по целевому назначению) [1].

Земельный участок может быть изъят у собственника, если использование участка осуществляется с нарушением требований законодательства Российской Федерации, в частности, если участок используется не по целевому назначению, или его использование приводит к существенному снижению плодородия земель сельскохозяйственного назначения, либо причинению вреда окружающей среде, или на участке возведена или создана самовольная постройка

и лицами, указанными в п. 2 ст. 222 Гражданского кодекса, не выполнены предусмотренные законом обязанности по ее сносу или приведению в соответствие с установленными требованиями [2].

Решение вопроса о целевом или нецелевом использовании земельного участка происходит в судебном порядке. Суд, в свою очередь, назначает экспертизу, задачей которой является исследование земельного участка и всех данных по нему для вынесения заключения о законности или незаконности обвинений в нецелевом использовании.

Ввиду того что изменения в законодательство касательно ответственности за нецелевое использование вступают в силу с осени 2018 года, решение подобных вопросов с привлечением судебной экспертизы является актуальной темой.

Кроме того, судебная экспертиза неразрывно связана с публичными выступлениями (переговоры на различных стадиях проведения исследования, формулирование вопросов, диспуты, дискуссии, представление заключения), что зачастую отнимает гораздо больше времени и сил, чем само исследование, и оказывает не менее значимое влияние на итог разрешения спорной ситуации [3]. Кроме того, применение научного подхода при формулировании вопросов эксперту позволяет существенно снизить степень неопределенности [4, 5, 6]. Следовательно, перспективным направлением в данной области будет оптимизация данных публичных взаимодействий, в частности переговорного процесса. Для достижения оптимальных результатов и повышения эффективности процесса публичных взаимодействий предлагается использовать методы иллокутивной логики.

В основе иллокутивной логики лежит понятие речевого акта [7–13]. Это элементарная единица речи, последовательность языковых выражений, произнесенная одним говорящим, приемлемая и понятная по меньшей мере одному из множества остальных носителей языка и являющаяся определенным действием. Примерами речевых актов могут служить констатация, вопрос, приказание, описание и т.д. Как у любой элементарной единицы, у речевого акта есть структура. Выглядит она следующим образом: субъект – цель – способ – инструмент – средство – результат – условия – успешность.

Речевой акт подразделяется на несколько типов [8]:

I. Локутивный – произнесение или написание речи. Сам акт представляет собой сложную структуру: произнесение слов, употребление слов, связывание слов по правилам грамматики, обозначение с помощью слов тех или иных объектов, приписывание этим объектам тех или иных свойств отношений.

II. В иллокутивной логике речевой акт принимает ипостась иллокутивного акта. Он концентрируется на смысле высказывания, выражающего коммуникативную цель говорящего, и отражает прагматический аспект коммуникации. Существует несколько типов иллокутивных актов.

1) *Репрезентативы* – ориентированы от действительности к высказыванию, имеют целью отразить положение дел в мире, предполагают наличие у говорящего собственного мнения, пропозициональное содержание не ограничено.

2) *Директивы* – от высказывания к действительности с целью побудить адресата делать или не делать что-либо, предполагают наличие у говорящего соответствующего желания, пропозициональное содержание – адресат совершит или не совершит действие.

3) *Комиссивы* – от высказывания к действительности с целью связать себя обязательством делать или не делать что-либо, предполагают наличие у говорящего соответствующего намерения, субъект пропозиции – сам говорящий.

4) *Экспрессивы* – их цель выразить определенное психологическое состояние говорящего в качестве реакции на положение дел в рамках пропозиции.

5) *Декларативы (перформативы)* – цель – объявить некоторое положение дел существующим.

III. Перлокутивный акт – результат воздействия определенного речевого акта, может быть представлен как некоторый вывод из описанной ситуации.

Иллокутивная логика в общем случае анализирует иллокутивные уровни речевых актов.

Таким образом, данный вид логики отличается от формальной логики тем, что:

– речевой акт не строится на основе логической эффективности, то есть набор аксиом и правил вывода использоваться не может;

– используется определенный формальный аппарат.

Общая структура иллокутивной логики:

– существует множество пропозиций, каждая из которых обладает большей или меньшей степенью вероятности в данном контексте;

– всякое высказывание рассматривается вместе с прагматической оценкой положения вещей, которое в нем описывается.

Определение контекстов произнесения

Контекст произнесения – контекст, в котором посредством произнесения совершается иллокутивный акт. Это понятие важно, так как в разных контекстах одно высказывание может означать разные иллокутивные акты (например, «Я приду через два часа», может быть как предсказанием, так и обещанием). Кроме того, вместе с контекстом может меняться и содержание

высказывания. Следовательно, контекст является одним из определяющих факторов иллокутивных актов.

В контексте выделяют 5 элементов, которые порождают множество элементов – говорящий, слушатель, время, место, другие характеристики данных множеств (намерения, желания, верования и т.д.).

Данные дополнительные характеристики будем условно называть условиями произнесения. Они нам нужны для получения информации о говорящем, слушателе, объектах, а также для устранения неоднозначностей в понимании иллокутивных сил.

Введем I_1, I_2, I_3, I_4 – множества, элементами которых являются соответственно все возможные говорящие, слушатели, моменты времени, места произнесения. W – множество всех возможных условий, при которых могли бы быть произнесены предложения и другие выражения языка. Каждый контекст произнесения состоит из 5 элементов – координат контекста – говорящий a_i , слушатель b_i , время t_i , место l_i , мир w_i [14].

В каждом возможном мире w , который принадлежит W , связано множество, содержащее все объекты, принадлежащие этому миру – $U(w)$, это множество еще называют предметной областью действительного мира w . Исходя из этих введенных величин можно сказать, что каждый индивид, который может являться возможным слушателем или говорящим в некотором мире произнесения – объект данного мира. То есть все координаты контекста принадлежат возможным условиям только в том случае, если говорящий и слушатель существуют в определенном мире в определенный момент времени в определенном месте.

Свойства пропозиций

Пропозиция – общее содержание высказывания. Как и любое явление, оно имеет свои особенности.

1. Каждая пропозиция отражает некое положение дел и является истиной. Следовательно, для того чтобы понять пропозицию, необходимо знать условия ее истинности.

2. Пропозиция является содержанием иллокутивного акта. Говорящий, приказывая, обещая, заявляя, выражает этим самым некоторую пропозицию.

В иллокутивной логике существуют условия тождественности пропозиций:

– условие строгой эквивалентности – из тождественности двух высказываний следует тот факт, что одно из них истинно при определенных условиях в том и только том случае, если другое также истинно при этих же условиях;

– условие иллокутивной взаимозаменяемости – одно высказывание тождественно равно другому только в том случае, если иллокутивные акты имеют

одинаковые условия успешного совершения (например, утверждение, что $2 \times 2 = 4$ не равно утверждению, что все треугольники имеют три стороны: высказывания имеют различные пропозициональные содержания).

Также для логического анализа иллюкутивных актов задаются некоторые операции над пропозициями:

– операция универсальной необходимости – некоторое условие, которое делает пропозицию истинной в одном мире, сделает ее истинной во всех мирах в том случае, если они принадлежат множеству условий W ;

– операция физической возможности – пропозиция истинна в мире w в том и только в том случае, если пропозиция истинна хотя бы в одном из возможных следствий мира $w - w'$;

– понятие действия и (субъективных) оснований – совершая действие, агент намеренно создает то или иное положение дел, имея для этого адекватное или неадекватное оправдание либо для самого действия, либо для предположения. Речевой акт может как создавать основания, так и требовать предъявления оснований (оправданий);

– операции, соответствующие определенным психологическим состояниям: пропозициональные установки – некоторые психологические состояния, обладающие пропозициональным содержанием (верования, желания, намерения, сожаления и т.п.).

Все психологические состояния имеют форму $m(P)$, где m – тип психологического состояния.

Декартово произведение $M \times Prop$ репрезентирует множество всех психологических состояний с пропозициональными содержаниями.

Свойства иллюкутивных сил

Каждая иллюкутивная сила делится на 7 компонентов:

- иллюкутивная цель;
- способ достижения иллюкутивной цели;
- интенсивность иллюкутивной цели;
- условия пропозиционального содержания;
- предварительные условия;
- условия искренности;
- интенсивность условий искренности.

Остановимся на каждом из компонентов подробнее.

1. Иллюкутивная цель P_F – внутренний замысел акта. По Серлю [7–10, 15], существует только 5 видов иллюкутивных целей:

– репрезентативная (ассертивная) – ориентирована от действительности к высказыванию, имеют целью отразить положение дел в мире, предполагает

наличие у говорящего собственного мнения: пропозициональное содержание не ограничено;

– директивная – от высказывания к действительности с целью побудить адресата делать или не делать что-либо, предполагает наличие у говорящего соответствующего желания, пропозициональное содержание – адресат совершит или не совершит действие;

– комиссивная – от высказывания к действительности с целью связать себя обязательством делать или не делать что-либо, предполагает наличие у говорящего соответствующего намерения, субъект пропозиции – сам говорящий;

– экспрессивная – выразить определенное психологическое состояние говорящего в качестве реакции на положение дел в рамках пропозиции;

– декларативная (перформативная) – объявить некоторое положение дел существующим.

2. Способ достижения иллокутивной цели $mode(F)$ – каждой иллокутивной цели можно достичь разными способами. Некоторые силы иллокутивного характера имеют фиксированный способ достижения целей (например, при приказывая, говорящий достигает директивной иллокутивной цели посредством апеллирования к своему служебному положению).

3. Интенсивность иллокутивной цели $degree(F)$ – большинства иллокутивных целей можно достичь с большей или меньшей интенсивностью (например, приказ или просьба – итог одинаков, но интенсивность в случае приказа выше). В иллокутивной логике репрезентация данных различий устанавливается посредством приписывания больших или меньших целых чисел различным степеням интенсивности, с которыми может быть достигнута иллокутивная цель. При этом важно, чтобы отношения большей или меньшей интенсивности были правильно согласованы друг с другом, иными словами, чтобы эти числа можно было использовать для характеристики отношения «больше-меньше».

4. Условия пропозиционального содержания $Prop_F$ – некоторые иллокутивные силы накладывают ограничения на содержание высказываний.

5. Предварительные условия Σ_F – для определения предварительных условий иллокутивной силы для каждого контекста произнесения необходимо знать, какие положения дел могут иметь место в мире произнесения, то есть знать истинность пропозиций, в которых содержится данное положение дел.

6. Условия искренности Ψ_F – для определения условий искренности для каждого контекста произнесения и пропозиции необходимо знать, какие психологические состояния выражает говорящий при совершении иллокутивного акта.

7. Интенсивность условий искренности η_f – психологические состояния выражаются в речевых актах с большей или меньшей интенсивностью в зависимости от соответствующей иллюкутивной силы (например, обещание более иллюкутивно интенсивно, чем обязательство). Стоит сказать, что интенсивность иллюкутивной цели напрямую зависит от интенсивности условий искренности, а также от интенсивности, связанной со способом достижения цели.

Определение иллюкутивной силы

Каждая иллюкутивная сила представляет собой упорядоченную последовательность семи элементов, рассмотренных выше.

Рассмотрим возможность применения иллюкутивной логики на конкретной спорной ситуации, связанной с неэффективным использованием земельного участка. В этой ситуации некий земельный участок (Объект ответчика), по мнению собственников другого земельного участка (Объект истца), используется неэффективно. В связи с этим возникает спорная ситуация, которая заключается в том, что собственники Объекта истца через суд намереваются провести отчуждение части Объекта ответчика, сославшись на нецелевое/неэффективное использование земельного участка.

В ходе судебного процесса была назначена судебная экспертиза со стороны собственника Объекта ответчика. Без учета обстоятельств конкретного дела вопросы, выносимые на разрешение эксперта, формулируются следующим образом:

- вопрос о соответствии сооружения действующему строительному законодательству;
- вопрос о минимальной площади участка для использования его по назначению;
- вопрос об обустройстве различных вариантов проездов к земельному участку.

Данные вопросы являются основополагающими, так как ответы дадут полное представление о сложившейся ситуации и возможных выходах из нее.

Несмотря на вполне конкретную формулировку базовых вопросов, существует возможность передачи сути и содержания вопросов различными словами с различной расстановкой акцентов, знаков препинания, которые влияют на восприятие смысла вопроса.

С научной точки зрения данные возможности описываются такой областью знаний, как иллюкутивная логика. Так как каждый из вопросов можно сформулировать различными способами, рационально будет использовать подходы иллюкутивной логики: данная наука позволяет расставить аргументы в формулировке вопроса, тем самым усилив вербальное воздействие. Вопросы

можно сформулировать как с точки зрения строгой эквивалентности, так и с точки зрения иллокутивной взаимозаменяемости.

Первый вопрос эксперту – о соответствии сооружения действующему строительному законодательству.

1) Соответствует ли строительным нормам сооружение, построенное на земельном участке, принадлежащем ответчику?

2) Каким строительным нормам соответствует сооружение, построенное на земельном участке, принадлежащем ответчику?

3) Построено ли сооружение на земельном участке ответчика в соответствии с разделом 11 СП 42.13330.2016 «Градостроительство. Планировка и застройка городских и сельских поселений»?

Второй вопрос эксперту – о минимальной площади участка для использования его по назначению.

1) Является ли фактическая площадь земельного участка ответчика минимально допустимой?

2) Какова может быть минимальная площадь земельного участка ответчика согласно нормативным документам?

3) Соответствует ли фактическая площадь земельного участка ответчика минимально достаточной для обустройства проезда согласно разделу 11 СП 42.13330.2016?

Третий вопрос эксперту – об обустройстве различных вариантов проезда к земельному участку.

1) Имеются ли альтернативные способы проезда к земельному участку истца?

2) Возможна ли организация проезда к земельному участку истца иным способом?

3) Какова реально существующая возможность проезда автотранспортных средств к земельному участку истца?

В основной деятельности эксперта в соответствии с действующим процессуальным законодательством эффективным приемом достижения поставленных целей является разработка оптимальной формулировки вопроса, которая позволит ему получить наиболее полный ответ, а также достичь иллокутивной цели – убедить вторую сторону в чем-либо. Такого результата можно добиться, если вопрос будет обладать наибольшим значением иллокутивной силы. Иллокутивная сила является комплексным показателем, отражающим эффективность той или иной формулировки.

В вводной части были приведены основные положения определения иллокутивной силы. Для определения данного комплексного параметра возможно использование различных подходов:

1) Экспертный подход – преимущество данного подхода в его простоте. Недостаток – отсутствие четкого обоснования принятых величин и оценок [18].

2) Метод математического моделирования в области планирования эксперимента. Достоинства метода – его объективность и численное выражение результатов, так как происходят операции с четкими данными (числами). К минусам математического моделирования можно отнести ограниченность диапазона использования данного метода, необходимость во множестве статистических данных, а также громоздкость расчетов.

Учитывая названные недостатки методов и подходов, целесообразно использовать программы «Бизнес-Декон» (версия 0.9.15) как метод, позволяющий уменьшить недостатки, указанные выше. Также этот метод прост в использовании и не требует статистически достоверной информации [17].

Использование данного метода начинается с построения функций приведения для каждого из 7 компонентов иллокутивной силы. Данные функции строятся с помощью безразмерной шкалы отношений (где 1 – минимальное значение, 4 – максимальное значение показателя). Шкала отношений откладывается по оси ординат, в то время как оцениваемый показатель откладывается на оси абсцисс. Построение графика функции происходит по точкам.

При ранжировании компонентов иллокутивной силы, с учетом особенностей спорной ситуации, заданы следующие условия:

- иллокутивная цель высказываний = 5;
- способ достижения иллокутивной цели = 7;
- интенсивность иллокутивной цели = 8;
- условия пропозиционального содержания = 6;
- предварительные условия высказываний = 5;
- условия искренности = 6;
- интенсивность условий искренности = 7.

По результатам ранжирования наиболее значимыми характеристиками будут способ достижения иллокутивной цели, интенсивность иллокутивной цели, интенсивность условий искренности, так как они напрямую влияют на величину иллокутивной силы.

С помощью программы «Бизнес-Декон» (версия 0.9.15) построим функции приведения для каждого из этих 7 факторов (которые изменяются в зависимости от формулировки) в пределах от 1 до 4 (рис. 1–7):

– иллокутивная цель $\Pi_F = 1$ – максимально предвзятый ответ; 2 – предвзятый ответ; 3 – почти непредвзятый ответ; 4 – непредвзятый ответ;

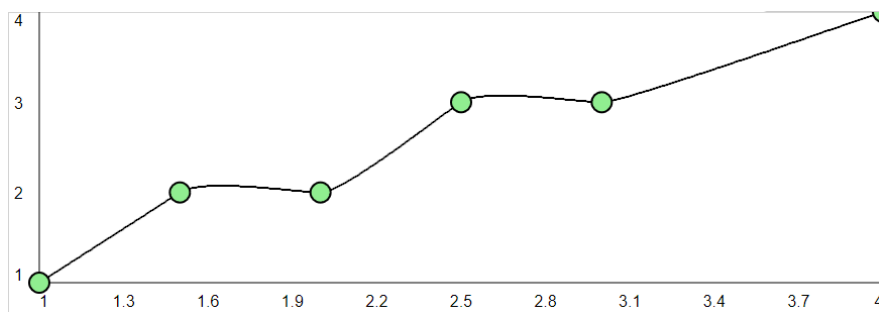


Рис. 1. График функции приведения иллокутивной цели Π_F

– способ достижения иллокутивной цели $\text{mode}(F) = 1$ – отсутствие конкретики; 2 – незначительная конкретика; 3 – недостаточная конкретика; 4 – конкретика;

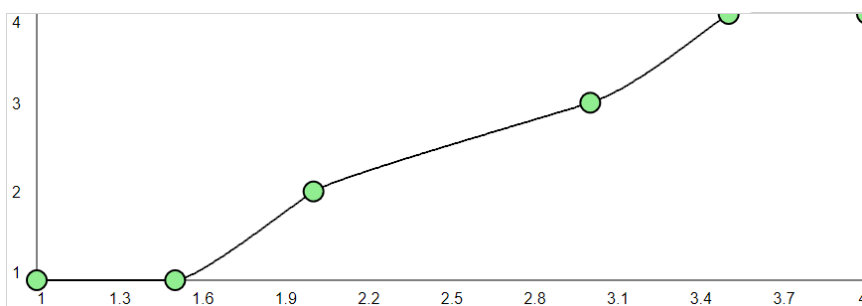


Рис. 2. График функции приведения способа достижения иллокутивной цели $\text{mode}(F)$

– интенсивность иллокутивной цели $\text{degree}(F) = 1$ – малая интенсивность, 2 – средняя интенсивность, 3 – высокая интенсивность, 4 – максимальная интенсивность;

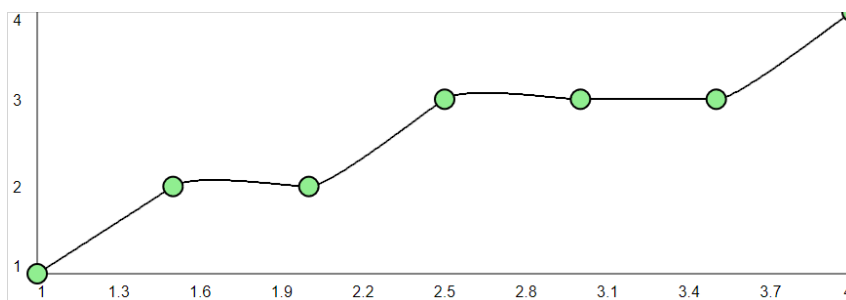


Рис. 3. График функции приведения интенсивности иллокутивной цели $\text{degree}(F)$

– условия пропозиционального содержания $\text{Prop}_F = 1$ – нет ограничений области ответов; 2 – незначительные ограничения области ответов; 3 – средние ограничения области ответов; 4 – значительные ограничения области ответов;

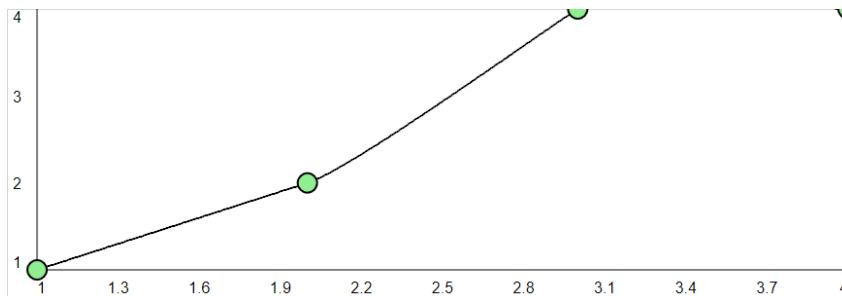


Рис. 4. График функции приведения условий пропозиционального содержания Prop_F

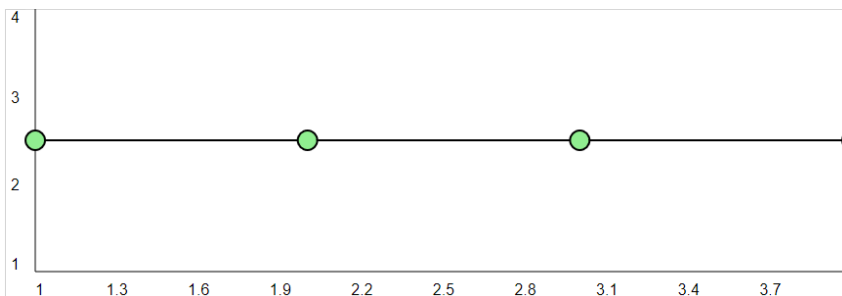


Рис. 5. Функция приведения предварительных условий Σ_F

– условия искренности $\Psi_F = 1$ – не искренне, 2 – почти не искренне, 3 – не совсем искренне, 4 – искренне;

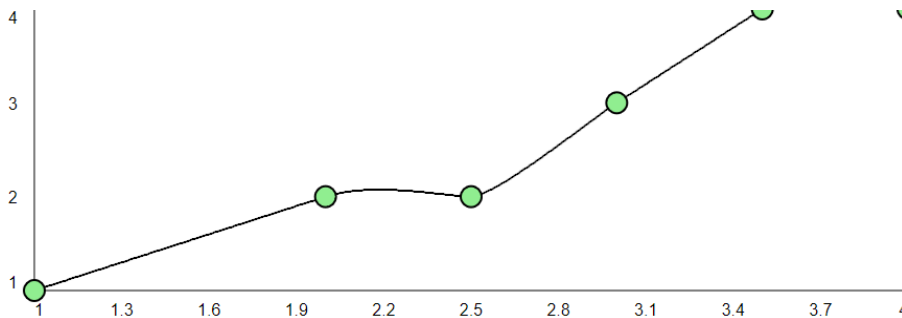


Рис. 6. Функция приведения условий искренности Ψ_F

– интенсивность условий искренности $\eta_F = 1$ – максимальное использование психологического состояния; 2 – значительное влияние психологического состояния; 3 – незначительное влияние психологического состояния; 4 – отсутствие влияния психологического состояния.

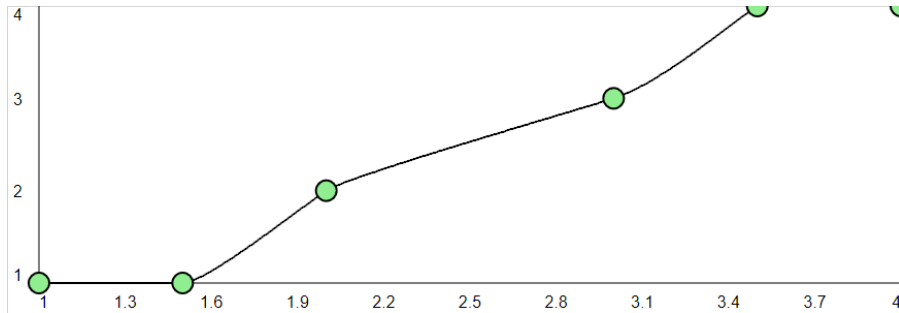


Рис. 7. Функция приведения интенсивности условий искренности η_F

Рассмотрим первый вопрос, который планируется поставить перед экспертом, – вопрос о соответствии сооружения действующему строительному законодательству.

Определим вышеприведенные компоненты иллокутивной силы с помощью экспертного метода по каждой из формулировок первого вопроса:

1) Соответствует ли строительным нормам сооружение, построенное на земельном участке ответчика? – ($\Pi_F = 4$; $\text{mode}(F) = 1$; $\text{degree}(F) = 1$; $\text{Prop}_F = 1$; $\Sigma_F = 2$; $\Psi_F = 4$; $\eta_F = 4$).

2) Каким строительным нормам соответствует сооружение, построенное на земельном участке ответчика? – ($\Pi_F = 3$; $\text{mode}(F) = 2$; $\text{degree}(F) = 2$; $\text{Prop}_F = 2$; $\Sigma_F = 2$; $\Psi_F = 3$; $\eta_F = 3$).

3) Построено ли сооружение на земельном участке ответчика в соответствии с разделом 11 СП 42.13330.2016 «Градостроительство. Планировка и застройка городских и сельских поселений»? – ($\Pi_F = 2$; $\text{mode}(F) = 4$; $\text{degree}(F) = 4$; $\text{Prop}_F = 4$; $\Sigma_F = 2$; $\Psi_F = 1$; $\eta_F = 2$).

На графике предметной области второго вопроса, приведенного на рис. 8, и графике комплексной оценки второго вопроса на рис. 9 видно, что формулировка первого вопроса под номером 3 является оптимальной, так как она обладает наибольшим значением иллокутивной силы. Это обусловлено тем, что данная формулировка предполагает конкретный ответ на вопрос, поставленный в исковом заявлении. Ответ на данный вопрос либо даст возможность продолжить исследование, либо сделает дальнейшее исследование нецелесообразным ввиду несоответствия сооружения действующему законодательству в области строительства.

По результатам комплексного оценивания формулировок первого вопроса получены следующие значения иллюкутивной силы:

- формулировка №1 – 2,37;
- формулировка №2 – 2,52;
- формулировка №3 – 2,89.

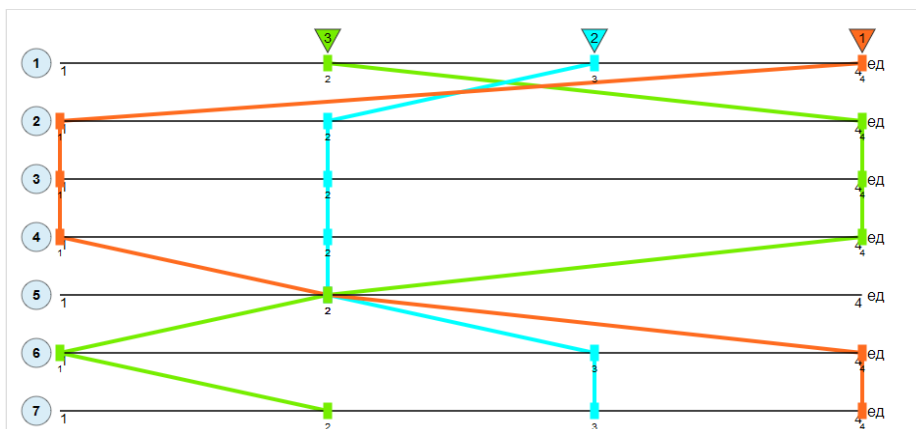


Рис. 8. Предметная область высказываний по первому вопросу

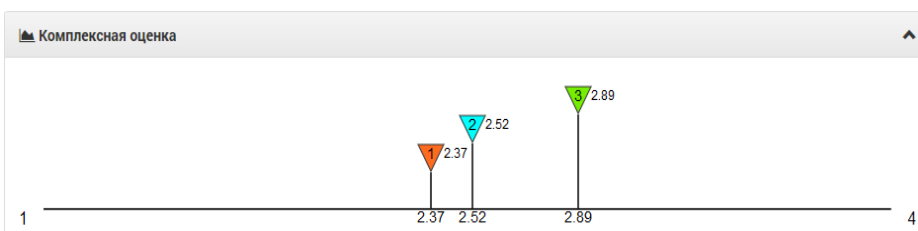


Рис. 9. Комплексная оценка формулировок первого вопроса

Аналогичный принцип используем при определении компонентов иллюкутивной силы для возможных формулировок второго вопроса – вопроса о минимальной площади участка для использования его по назначению.

1) Является ли фактическая площадь земельного участка ответчика минимально допустимой? – ($\Pi_F = 2$; $\text{mode}(F) = 2$; $\text{degree}(F) = 1$; $\text{Prop}_F = 1$; $\Sigma_F = 2$; $\Psi_F = 3$; $\eta_F = 3$).

2) Какова может быть минимальная площадь земельного участка ответчика, согласно нормативным документам? – ($\Pi_F = 4$; $\text{mode}(F) = 2$; $\text{degree}(F) = 2$; $\text{Prop}_F = 1$; $\Sigma_F = 2$; $\Psi_F = 4$; $\eta_F = 3$).

3) Соответствует ли фактическая площадь земельного участка ответчика минимально достаточной для обустройства проезда, согласно разделу 11 СП 42.13330.2016? – ($\Pi_F = 2$; $\text{mode}(F) = 4$; $\text{degree}(F) = 4$; $\text{Prop}_F = 4$; $\Sigma_F = 2$; $\Psi_F = 1$; $\eta_F = 1$).

На графике предметной области второго вопроса, приведенного на рис. 10, и графике комплексной оценки второго вопроса на рис. 11 видно, что формулировка под номером 3 является оптимальной, то есть обладает наибольшим значением иллокутивной силы.

По результатам комплексного оценивания формулировок второго вопроса получены следующие значения иллокутивной силы:

- формулировка №1 – 2,08;
- формулировка №2 – 2,79;
- формулировка №3 – 2,89.

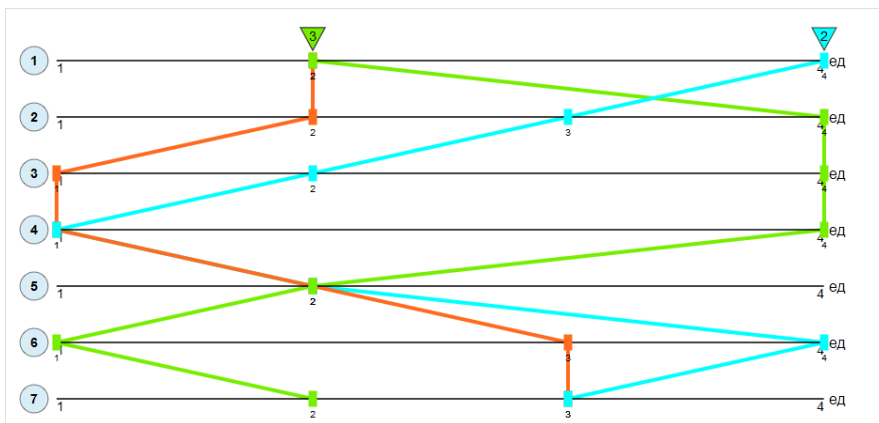


Рис. 10. Предметная область высказываний по второму вопросу

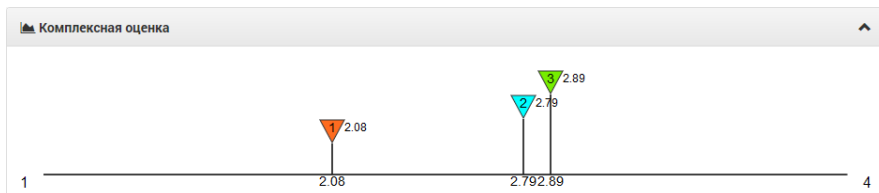


Рис. 11. Комплексная оценка формулировок второго вопроса

Компоненты иллокутивной силы для оценки вариантов формулировок третьего вопроса – вопроса об обустройстве различных вариантов проезда к земельному участку принимают следующие значения:

1) Имеются ли альтернативные способы проезда к земельному участку истца? – ($\Pi_F = 2$; $\text{mode}(F) = 2$; $\text{degree}(F) = 2$; $\text{Prop}_F = 1$; $\Sigma_F = 2$; $\Psi_F = 4$; $\eta_F = 3$).

2) Возможна ли организация проезда к земельному участку истца иным способом? – ($\Pi_F = 2$; $\text{mode}(F) = 2$; $\text{degree}(F) = 2$; $\text{Prop}_F = 2$; $\Sigma_F = 2$; $\Psi_F = 3$; $\eta_F = 3$).

3) Какова реально существующая возможность проезда автотранспортных средств к земельному участку истца? – ($\Pi_F = 2$; $\text{mode}(F) = 3$; $\text{degree}(F) = 4$; $\text{Prop}_F = 2$; $\Sigma_F = 2$; $\Psi_F = 2$; $\eta_F = 3$).

На графике предметной области третьего вопроса, приведенном на рис. 12, и графике комплексной оценки формулировок, приведенном на рис. 13, видно, что формулировка под номером 3 является оптимальной, то есть обладает наибольшим значением иллюкутивной силы.

По результатам комплексного оценивания формулировок третьего вопроса получены следующие значения иллюкутивной силы:

- формулировка №1 – 2,51;
- формулировка №2 – 2,52;
- формулировка №3 – 2,80.

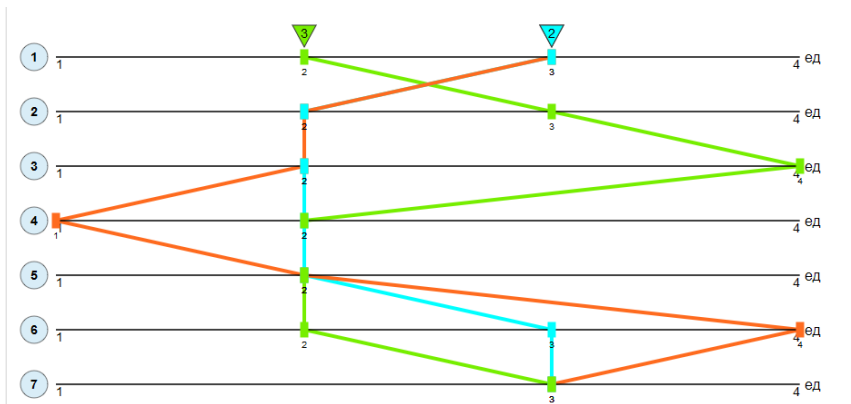


Рис. 12. Предметная область высказывания по третьему вопросу

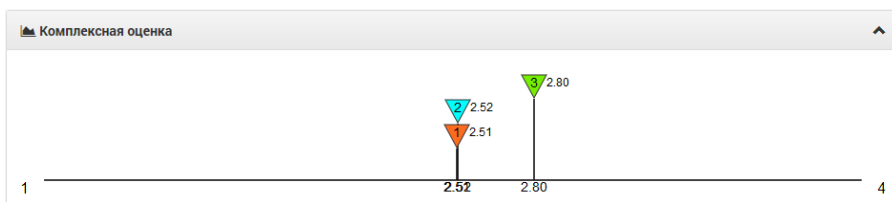


Рис. 13. Комплексная оценка формулировок третьего вопроса

Таким образом, для каждого из трех поставленных вопросов определен вариант формулировки, имеющий максимальную иллюкутивную силу (оказывающий максимальное воздействие на объект).

Первый вопрос – вопрос о соответствии сооружения действующему строительному законодательству «Построено ли сооружение на земельном участке ответчика в соответствии с разделом 11 СП 42.13330.2016 «Градостроительство. Планировка и застройка городских и сельских поселений»?

Второй вопрос – вопрос о минимальной площади участка для использования его по назначению «Соответствует ли фактическая площадь земельного участка ответчика минимально достаточной для обустройства проезда, согласно разделу 11 СП 42.13330.2016?».

Третий вопрос – вопрос об обустройстве различных вариантов проезда к земельному участку «Какова реально существующая возможность проезда автотранспортных средств к земельному участку истца?».

Таким образом, использование вышеизложенных подходов иллокүтивной логики совместно с процедурой комплексного оценивания в процессе формулирования вопросов, планируемых к постановке перед судебным экспертом, позволяет существенно снизить степень вероятности неблагоприятного исхода для одной из сторон спора. В настоящее время проводится практическая апробация описанного метода определения оптимальной формулировки вопросов эксперту на практике в различных спорных ситуациях.

Список литературы

1. Кодекс Российской Федерации об административных правонарушениях от 30.12.2001 №195-ФЗ (ред. от 27.12.2018, с изм. от 04.02.2019) (с изм. и доп., вступ. в силу с 16.01.2019). Доступ через справ.-прав. систему «КонсультантПлюс».
2. Гражданский кодекс Российской Федерации (часть первая) от 30 ноября 1994 года №51-ФЗ (ред. от 03.08.2018) (с изм. и доп., вступ. в силу с 01.01.2019). Доступ через справ.-прав. систему «КонсультантПлюс».
3. Голубев К.В., Творогов А.С. Актуальные вопросы взаимодействия эксперта с лицами, заинтересованными в получении экспертного заключения, при проведении технической экспертизы зданий, сооружений и иных объектов недвижимости // Master's Journal (Журнал магистров). – 2015. – № 1.
4. О неопределенностях, возникающих при установлении причин аварийных ситуаций / М.А. Черанева, Н.С. Бочуля, Д.А. Бастрикова, К.В. Голубев // Master's Journal (Журнал магистров). – 2016. – № 1.
5. Голубев К.В. Вопросы неопределенности, возникающие при проведении строительно-технических экспертиз // Вестник Пермского национального исследовательского политехнического университета. Урбанистика. – 2016. – №1(21). – С. 120–130.

6. Голубев К.В. Обоснование результатов судебных строительно-технических экспертиз в условиях неопределенности // Вестник Пермского национального исследовательского политехнического университета. Прикладная экология. Урбанистика. – 2018. – № 1. – С. 100–113. DOI: 10.15593/2409-5125/2018.01.07.

7. Серль Дж. Р. Что такое речевой акт? // Новое в зарубежной лингвистике. – М.: Прогресс, 1986. – Вып. 17. Теория речевых актов. – С. 151–169.

8. Серль Дж. Р. Классификация иллокутивных актов // Новое в зарубежной лингвистике. – М.: Прогресс, 1986. – Вып. 17. Теория речевых актов. – С. 170–194.

9. Серль Дж. Р. Косвенные речевые акты. // Новое в зарубежной лингвистике. – М.: Прогресс, 1986. – Вып. 17. Теория речевых актов. – С. 195–222.

10. Серль Дж. Р. Интенциональность: очерк философии сознания. – М., 1983.

11. Кобозева И.М. «Теория речевых актов» как один из вариантов теории речевой деятельности // Новое в зарубежной лингвистике. – М.: Прогресс, 1986. – Вып. 17. Теория речевых актов. – С. 7–22.

12. Валеева Д.А. Косвенный речевой акт // Молодой ученый. – 2017. – №39. – С. 123–126.

13. Красина Е.А. Дискурс, высказывание и речевой акт. // Вестн. Рос. ун-та дружбы народов. – 2016. – Сер.: Лингвистика. – С. 91–102.

14. Серль Дж., Вандервекен Д. Основные понятия исчисления речевых актов // Новое в зарубежной лингвистике. – М.: Прогресс, 1986. – Вып. 18. Логический анализ естественного языка. – С. 242–263.

15. Трофимова Н.А. Экспрессивные речевые акты в диалогическом дискурсе. Семантический, прагматический, грамматический анализ: моногр. – СПб.: ВВМ, 2008. – 376 с.

16. СП 42.13330.2016. Свод правил. Градостроительство. Планировка и застройка городских и сельских поселений. Актуализированная редакция СНиП 2.07.01-89* (утв. Приказом Минстроя России от 30.12.2016 №1034/пр). Доступ через справ.-прав. систему «КонсультантПлюс».

17. Стрельникова С.Г., Лобанова О.В., Голубев К.В. Оценка возможности использования строительных объектов с учетом применения комплексного параметра // Поколение будущего. Взгляд молодых ученых : сб. науч. ст. 4-й междунар. молод. науч. конф., 19–20 нояб. 2015 г.: в 4 т. Т. 3 : Информационно-телекоммуникационные системы, технологии и электроника. Технологии продуктов питания. Строительство. Градостроительство и архитектура. Безопасность жизнедеятельности и охрана окружающей среды. – Курск: Университетская книга, 2015.

18. ГОСТ 15467-79* (СТ СЭВ 3519-81). Управление качеством продукции. Основные понятия. Термины и определения (введен в действие Постановлением Госстандарта СССР от 26.01.1979 №244). – М., 1981.

Получено 20.03.2020

Черепанов Алексей Михайлович – магистрант, строительный факультет, Пермский национальный исследовательский политехнический университет, e-mail: alexche148@rambler.ru.

Научный руководитель **Голубев Константин Викторович** – кандидат технических наук, доцент кафедры строительного инжиниринга и материаловедения, Пермский национальный исследовательский политехнический университет, e-mail: golubev_kv@mail.ru.