



И.П. Миронов, Т.А. Белозерова

**ПРОФЕССИОНАЛЬНОЕ САМООПРЕДЕЛЕНИЕ
АБИТУРИЕНТОВ КАК ФАКТОР УСПЕШНОГО ОБУЧЕНИЯ
В ТЕХНИЧЕСКОМ ВУЗЕ (ИЗ ОПЫТА РАБОТЫ В ПЕРМСКОМ
НАЦИОНАЛЬНОМ ИССЛЕДОВАТЕЛЬСКОМ
ПОЛИТЕХНИЧЕСКОМ УНИВЕРСИТЕТЕ)**

Рассматриваются особенности психологических типов и психофизиологической работоспособности, в частности сила нервной системы абитуриентов на площадке дня открытых дверей строительного факультета. В рамках дня открытых дверей исследуются типологические особенности абитуриентов в вузе и на строительном факультете. Авторы проекта профессионального самоопределения студентов на примере строительного факультета исследуют возможность оценить привлекательность профессии в техническом вузе. Данные, полученные и обобщенные в результате исследований, способны помочь высшему учебному заведению в формировании мотивационной стратегии, для более эффективного привлечения абитуриентов в вуз, в соответствии с учетом явных или потенциальных типологических особенностей личности молодых людей. Подчеркивается, что эта работа особенно актуальна для абитуриентов в период демографического спада. Исследование деловых и личностных качеств абитуриентов также позволит в лучшей степени обеспечить качество образовательного процесса. Исследования позволяют молодым людям получать более качественную образовательную услугу после зачисления, на первый курс технического вуза, уменьшая риск преждевременного отчисления. Помощь в самоопределении поможет минимизировать недостаточное внимание, которое уделяют молодым людям в семье и школе, а также влияние фактора престижности в самоопределении. Профессиональное комментирование результатов тестирования позволяет поддержать высокий интерес школьников и родителей к вузу и факультету. В статье подчеркивается также роль воспитательной работы со студентами, начиная с первого курса. Профессионально организованная поддержка в период осмысления абитуриентами своих личностных особенностей – залог будущего успешного обучения в вузе.

Ключевые слова: профессиональное самоопределение, особенности работоспособности выпускников средних учебных заведений (сузов), сила нервной системы, психологические типы личности, тест Э. Ландольта, психогеометрическая символика, профессиональная диагностика, экспресс психологическая диагностика абитуриентов, качество образования, аудио-информация, воспитательная составляющая образования.

Проблема неясности социально-экономической ситуации в современной России порождает возможность для спекуляции по этому поводу и, в итоге, сильно дезориентирует самоопределяющихся молодых людей [1, с. 88]. День

© Миронов И.П., Белозерова Т.А., 2019

Миронов Игорь Петрович – психолог, Управление социальной и внеучебной работы ФГБОУ ВО «Пермский национальный исследовательский политехнический университет», e-mail: ipmironov@yandex.ru.

Белозерова Татьяна Аркадьевна – доцент кафедры «Строительный инжиниринг и материаловедение», заместитель декана по внеучебной работе, ФГБОУ ВО «Пермский национальный исследовательский политехнический университет», e-mail: bta.perm@mail.ru.

открытых дверей ежегодно проводится во всех государственных и негосударственных университетах России. Это мероприятие с успехом зарекомендовало себя на протяжении многих лет. Его основная задача – привлечь в свои стены как можно больше абитуриентов. Чтобы добиться такого результата, руководство каждого вуза обеспечивает информативность, печатные буклеты, выгодные перспективы, наглядные примеры. Дни открытых дверей в университетах дают им уникальный шанс познакомиться с будущим местом учебы и получить ответы на многие вопросы, от которых зависит будущее молодых людей, наглядно показывают, какова жизнь современного студента и чего можно добиться по окончании вуза [2]. Авторы в соответствии с определением профессионального самоопределения Пряжникова подчеркивают зависимость успешности этого процесса от внешних условий, которые день открытых дверей обеспечивает в значительной степени [3, с. 6].

В Пермском политехническом университете используют новые формы и методы, помогающие абитуриентам лучше самоопределиться.

Не подлежит сомнению тот факт, что подготовленность к поступлению в вуз и личностные способности абитуриентов, непосредственно влияют на качество образовательного процесса. Речь идет не только об интеллектуальном «багаже» и балле ЕГЭ. Наиболее востребованы для обучения практически в любом вузе социально обусловленный мотивационно-ценностный континуум, включающий самооценку и личностную «зрелость» студентов. Не следует забывать, что абитуриент это не компьютер с набором отличных характеристик. В этой связи следует привести цитату современной трактовки качества образования.

В решении Межгосударственного совета ЕврАзЭС от 21.05.2010 № 483 «О соглашении о сотрудничестве государств – членов Евразийского экономического сообщества в сфере аттестации и/или аккредитации образовательных организаций/учреждений (образовательных программ)» под качеством образования понимается соответствие образования (полученного и получаемого) потребностям и интересам личности, общества, государства [4, с. 198].

Воспитательная составляющая образовательного процесса с каждым годом вновь становится все более востребованной. Для формирования развитой личности в настоящее время недостаточно иметь только профессиональные компетенции. Будущий специалист, прежде всего, гражданин социальной общности. Народ Российской Федерации многонациональный. Именно поэтому необходимо формировать морально-нравственные качества в соответствии с национальной идентичностью. Это связано с тем, что европейские ценности часто идут в разрез с российским историческим укладом, национальными традициями и обычаями. Для успешной профессиональной деятельности специалист должен владеть, кроме профессиональных, еще ключевыми социальными компетенциями и личностными качествами, необходи-

мыми в жизни [5, с. 97]. Важная воспитательная роль заключается также в содействии формирования нравственных ценностей, морально-этических норм поведения молодых людей в студенческом коллективе. Хорошо организованная воспитательная работа на факультете создает так называемую «альма-матер», среду, в которой формируются важная духовная составляющая молодых людей [6, с. 119]. Именно эта среда эффективно спланирует студентов, они ощущают себя частью коллектива, который всегда поможет в трудную минуту.

На рис. 1 схематично представлена технология выбора профессии. На этапе профессиональной самодиагностики, где реализуется схема технологии выбора профессии: «хочу-могу-надо», важно определиться в сфере первой составляющей «хочу», так как очень трудно бывает отделить свои собственные желания интересы и цели от мнения других людей [7, с. 140].

Для этого необходимым условием является составление и развитие временной перспективы будущего. По словам известного психолога в области кризисов возрастной идентичности Э. Эриксона, главной проблемой юношеского возраста является расстройство этой перспективы будущего. Подростковый период характеризуется поиском возможностей свободного выбора подростком путей исполнения своих обязанностей и своего долга и в то же время боязнью оказаться слабаком, насильно вовлеченным в такую деятельность, где он будет чувствовать себя объектом насмешек или ощущать неуверенность в своих силах [8, с. 139]. Уточнение и формирование собственных планов на ближайшее будущее дает возможность увидеть перспективу профессионального и личностного роста, осознанно выбирать специальность, успешнее осваивать знания.

Важна также и учебная активность студентов, которая уже во многом определяется в школьном периоде их жизни. Систематическое усвоение знаний, самостоятельность подготовки к вузу становятся условием успешного освоения знаний в студенческие годы. Вуз как самостоятельная образовательная система создает дополнительные условия для этого [9].

Работа в рамках дня открытых дверей в вузе способна предлагать абитуриентам и старшеклассникам перспективу профессионального будущего.

Для иллюстрации этого тезиса приведем некоторые фактические данные, собранные в результате анкетирования посетителей дня открытых дверей на площадке строительного факультета в период с 2012 по 2018 годы (рис. 2).



Рис. 1. Технология выбора профессии

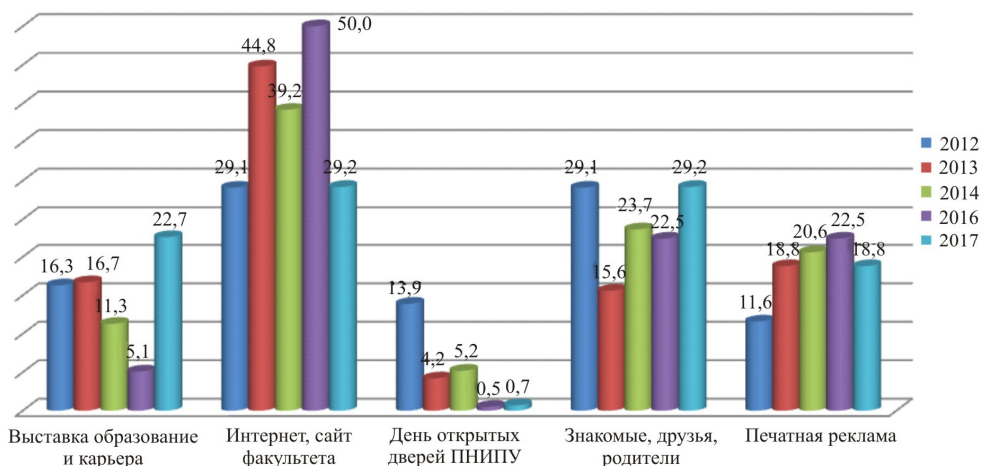


Рис. 2. Актуальные информационные каналы знакомства со строительным факультетом за пять лет наблюдения (в процентах)

Представленные данные наглядно иллюстрируют типичную тенденцию: современная молодежь получает информацию преимущественно в сети интернет, на сайтах и в социальных сетях. Может, потому, что учащиеся легче воспринимают «картинку», «схему», чем текст или аудиоинформацию [9, с. 141].

Учитывая этот факт, факультет должен использовать такой информационный ресурс с максимальной отдачей. Высокий рейтинг отмечается и у устной рекламы, так называемого «сарафанного радио». В последние 2016 и 2017 годы увеличилась доля информированности о факультете во время проведения краевой выставки «Образование и карьера».

На рис. 3 показано, как изменился приоритет в выборе строительного факультета за два года. Возможность получить престижное образование выделило 61 %, получить высокооплачиваемую профессию – 35 %, гарантированное трудоустройство беспокоит 32 % абитуриентов. Для сравнения в 2017 году на аналогичном мероприятии было выявлено: получение престижного образования – 87 %, получение высокооплачиваемой профессии – 41 %, гарантированное трудоустройство – 33 %.

К сожалению, абитуриенты в период профессионального самоопределения и выбора специальности подвержены влиянию стереотипного представления общества о профессии. Зачастую специальность абитуриенты выбирают только потому, что она «престижная», «денежная» или «модная». Выбор специальности также может совершаться по «красивому» названию, не имея четкого представления, чем придется заниматься после получения диплома.

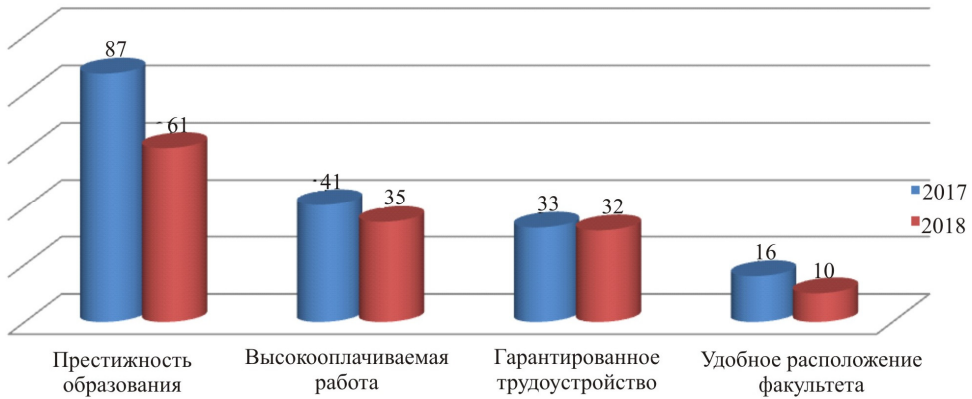


Рис. 3. Динамика привлекательности строительного факультета у посетителей дня открытых дверей (в процентах)

Часть абитуриентов поступает по рекомендации родителей или родственников, т.е. ближайшего окружения. Это связано с тем, что сами родители имеют высшее образование и осознают его ценность для дальнейшей успешной профессиональной траектории [10, с. 9].

За два года анкетирование посетителей дня открытых дверей выявило снижение зависимости абитуриентов от престижности профессии при относительной стабильности показателя гарантированного трудоустройства. Это может свидетельствовать в пользу преобладания реалистичности выбора на профессиональном старте.

На строительном факультете хорошо организовано содействие профессиональному самоопределению посетителей дня открытых дверей, абитуриентов и старшеклассников. Необходимо отметить, что численность абитуриентов, посетивших это мероприятие, год от года колеблется от 200 до 350 чел. Программа мероприятия очень насыщенная и включает выступление представителей приемной комиссии, интересные экскурсии на кафедры и знакомство с основными направлениями образовательного процесса, профессиональное тестирование посетителей. Как правило, абитуриентам и их родителям (а их тоже приходит немало) содержание мероприятия интересно и они посещают с удовольствием все пять кафедр факультета.

Многолетний анализ мероприятия показывает, что процент поступивших на факультет участников дня открытых дверей невелик – 10–12 % (см. рис. 2), но это не значит, что многочасовое мероприятие, на которое было затрачено много сил и средств, было проведено неэффективно. Абитуриентам предоставляется уникальный шанс лишний раз лично убедиться в правильности совершенного выбора и ценности долгожданной профессии. Он может целенаправленно прийти на свою кафедру в вузе и выяснить все вол-

нующие его вопросы. Мы даем абитуриентам право осознанного выбора, так как они посещают дни открытых дверей других факультетов ПНИПУ, которые в свою очередь предлагают перспективы и преимущества своего направления обучения.

Студенты как социально-демографическая группа выступает активной творческой силой в процессе становления и реформирования общества в целом. От ее социокультурного потенциала зависит прогрессивный выход на новую ступень развития общества [11, с. 98].

Лица абитуриентов в процессе мероприятия являются открытой книгой, в которых отражены все сомнения и внутреннее напряжение, связанное с этим выбором. Раскрывая абитуриентам дальнейшую перспективу в процессе мероприятия, мы способствуем правильному самоопределению, способствуем тому, что в будущем студенты не разочаруются в своей профессии. А разочарование – это тяжелое испытание и для студента, и для родителей.

Вторая составляющая схемы выбора профессии – «могу» – включает в себя профессиональные качества, способности, возможности, свойства личности, здоровье. Чтобы вовремя определиться в выборе будущей профессии, которая наиболее соответствует имеющимся способностям, выпускникам и абитуриентам, необходимо знать особенности своей личности. Осознавая это, человек способен прогнозировать свою успешность или неуспешность в той или иной деятельности. Выявление некоторых особенностей работоспособности, типа нервной системы, а также оперативное знакомство с личностными способностями, через идеографическое проявление индивидуальности. По мнению Л.С. Выготского, первый закон развития и построения высших психологических функций, являющихся основным ядром личности, можно назвать законом перехода от непосредственных, природных, естественных форм и способов поведения к опосредствованным, искусственным, возникшим в процессе культурного развития психологических функций [12, с. 11]. Именно опосредствованное проявление индивидуальности через рисунок позволяют абитуриенту лучшим образом осуществить осознанный, взвешенный профессиональный выбор, оптимально соответствующий своим возможностям. Профессиональное становление можно определить как «формообразование» личности, адекватное деятельности, и индивидуализацию деятельности личностью [13, с. 9]. Лучшие результаты, влияющие на профессиональное самоопределение, могут быть получены лишь при наличии обратной связи с абитуриентами или выпускниками.

Для дальнейшего изложения материала статьи необходимо кратко остановиться на применяемых авторами профориентационного проекта диагностических методиках.

Психографическая методика, проста, информативна и лишена недостатка социальной желательности. Учитывая, что люди любят рисовать, автор методики В.В. Либин предложил трактовать внутренний мир через рисунки человека из геометрических фигур. Психографическое проявление внутреннего мира мыслей, переживаний и отношений является подтверждением нашей сугубо человеческой способности выразить себя [14, с. 21] и дает возможность получить уникальный материал для анализа и обратной связи. Теппинг-тест по Ильину можно использовать в комплексе с другими диагностическими методиками, оперативно оценивающими базовые характеристики личности. В рамках профориентационного самоопределения и профессионального отбора выступает объективной альтернативой методикам субъективного подхода [15, с. 35], дает возможность повышать мотивацию к самопознанию, рефлексии, самосовершенствованию, необходимых в учебе ресурсов, таких как выносливость, точность, внимательность, отделять главное и второстепенное. Связка психографического и теппинг-теста наиболее уместна в условиях крайнего дефицита времени, так как в условиях временного цейтнота дает максимум диагностического материала. Выбранные методики выигрывают перед классическими профориентационными методиками. На практике в отношении ряда профессий чаще всего используются либо тесты достижений, либо методы диагностики личностных черт, опросники (волевых качеств, добросовестности, организованности, коммуникабельности) и психических состояний (тревожности, неудовлетворенности) [16, с. 230].

В 2018 году на мероприятии «День открытых дверей строительного факультета (СТФ)» впервые было проведено тестирование, определяющее психологические типы абитуриентов в соответствии с актуальными и перспективными способностями личности. На рис. 4 наглядно представлено соотношение актуальных способностей абитуриентов строительного факультета и университета.

На площадке мероприятия был отмечен высокий интерес к результатам исследования не только со стороны студентов, но и со стороны родителей. Несмотря на непродолжительное время знакомства с факультетом, за результатом профориентационного тестирования пришли практически все посетители дня открытых дверей, интерес к познанию уровня своих способностей был достаточно высоким. Подтверждается факт, что молодежь испытывает существенный дефицит информации о самом себе и нуждается в поддержке и компетентных комментариях специалистов психологов.

Приведем статистику выявленных у посетителей дня открытых дверей типов нервной системы в отношении ее работоспособности и выносливости. Показатель силы нервной системы и работоспособности, представленный на рис. 5, важен при освоении сложных образовательных программ вуза.

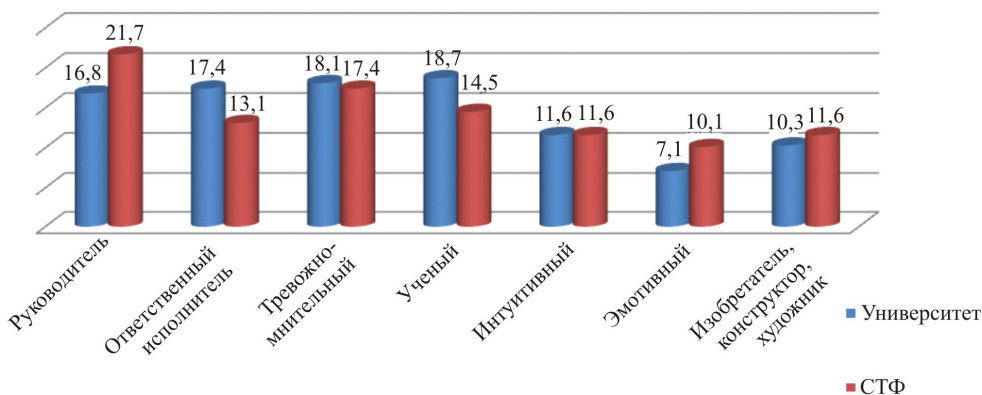


Рис. 4. Способности, актуальные для посетителей дня открытых дверей строительного факультета и вуза (в процентах)

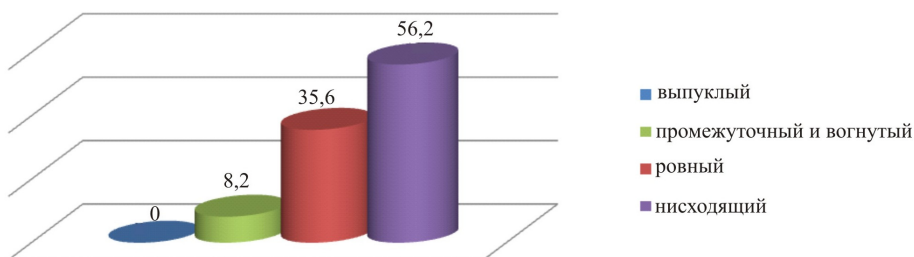


Рис. 5. Сила нервной системы у посетителей дня открытых дверей (в процентах)

1. Выпуклый тип. Этот тип кривой свидетельствует о наличии у испытуемого сильного типа нервной системы.

2. Промежуточный и вогнутый тип. Первоначальное снижение максимального темпа работы сменяется затем кратковременным возрастанием темпа до исходного уровня. Вследствие способности к кратковременной мобилизации такие испытуемые относятся к группе лиц со среднеслабой, неустойчивой работоспособностью нервной системы.

3. Ровный тип. Максимальный темп удерживается примерно на одном уровне в течение всего времени работы. Данный тип кривой характеризует нервную систему испытуемого как нервную систему средней силы.

4. Нисходящий тип. Этот тип свидетельствует о слабости нервной системы испытуемого.

Более 50 % абитуриентов, посетивших мероприятие, продемонстрировали нисходящий, быстроистощающийся тип нервной системы, что может сви-

детельствовать о затруднении при обучении, потребности дополнительных ресурсов, мотивации и волевых усилий.

На выбор вуза, факультета и профиля обучения в жизни влияют так называемые «слабые» мотивы поступления, за компанию с другом, по настоянию родителей или из-за престижа специальности. В силу объективной «пластичности» личности молодых людей на начальном этапе обучения имеется возможность и настоятельная потребность проводить работу, повышающую мотивацию к обучению, раскрыть способности каждого индивидуума для осмысленного выбора обучения [17, с. 53].

Поставленная задача уменьшить влияние на выбор места обучения «слабых» мотивов поступления и повышение самокритичности в отношении возможностей своего психотипа успешно реализуется в рамках дня открытых дверей, снижается опора на престижность в выборе профессии (см. рис. 3). Профориентационное тестирование с помощью психографического и теп-пинг-теста, проводимое на дне открытых дверей, обучает самопознанию молодых людей и помогает самоопределению, уменьшает случайность выбора факультета. Высокий интерес посетителей и родителей к открытым мероприятиям необходимо поддерживать, развивать, рекламировать и при этом осваивать новые медийные и организационно-массовые технологии. Настоящее время требует поиска новых форм, новых подходов в работе с молодыми людьми. Воспитательные мероприятия Управления социальной и внеучебной работы и факультетов ПНИПУ на всех этапах непрерывного образования молодых людей расширяет рейтинг вуза среди абитуриентов, формирует его привлекательность. В процессе самоопределения культивируются представления о полной психологической структуре труда, как своего рода субъективной «начинки», которая характеризуется: предвосхищением результата ценного для общества, а не только для себя; сознанием обязательности достижения поставленной цели, сопровождаемого волевым самоконтролем; владением не только внешними, но и внутренними средствами деятельности, например, средствами саморегуляции и мотивации в учебной деятельности [18, с. 76].

Воспитательная и учебная составляющие образовательного процесса только тогда находятся в паритетном соотношении, когда они способны дополнять и обогащать друг друга, что находит свое отражение в Федеральном законе «Об образовании в Российской Федерации» [19, ст. 3].

Будущие студенты – это особая социальная группа в системе общественного разделения труда, которая призвана выполнять функции интеллигенции, эта группа обеспечивает воспроизводство высококвалифицированных специалистов в различных отраслях промышленности и в сферах управления [20, с. 23].

Список литературы

1. Пряжников Н.С. Теория и практика профессионального самоопределения: учеб. пособие / МГППИ. – М., 1999. – 97 с.
2. Дни открытых дверей в вузах Москвы 2017 [Электронный ресурс]. – URL: <http://www.kartaznaniy.ru/dni-otkrytykh-dveryei> (дата обращения: 30.09.2018).
3. Пряжников Н.С. Методы активизации профессионального и личностного самоопределения: учеб.-метод. пособие / Моск. психол.-социал. ин-т. – Воронеж: МОДЭК, 2002. – 400 с.
4. Хлабыстова Н.В. Факторы, определяющие выбор вуза и профессиональное самоопределение абитуриентов (на примере ФГБОУ ВПО «КубГТУ») // Научные труды КубГТУ. – 2014. – № 2. – С. 196–199.
5. Шитякова Н.П., Верховых И.В. Духовно-нравственное воспитание личности: проблемы, теории, технологии: учеб. пособие. – Челябинск, 2016. – 97 с.
6. Миронов И.П., Белозерова Т.А. Роль куратора академической группы в профессиональном самоопределении выпускников политехнического университета на рынке труда // Вестник Пермского национального исследовательского политехнического университета. Строительство и архитектура. – 2018. – Т. 9, № 1. – С. 114–121.
7. Климов Е.А. Как выбирать профессию: Книга для учащихся старших классов средней школы. – М.: Просвещение 1990. – 159 с.
8. Эриксон Э. Идентичность: юность и кризис: пер. с англ. – 2-е изд. – М.: Флинта: Прогресс, 2006. – 352 с.
9. Курбатова Л.Н., Стегний В.Н. Социальный портрет студенчества в условиях трансформации российского общества: моногр. – Пермь: Изд-во Перм. гос. техн. ун-та, 2009. – 142 с.
10. Миронов И.П. Здоровый образ жизни студентов Пермского национального исследовательского политехнического университета (по результатам мониторинга): учеб. пособие. – Пермь: Изд-во Перм. нац. исслед. политехн. ун-та, 2014. – 99 с.
11. Чупров В.И. Молодежь в общественном производстве // Социологические исследования. – 1998. – № 3. – С. 93–106.
12. Выготский Л.С. Педология подростка. – М.: Наука, 1931. – 300 с.
13. Зеер Э.Ф. Психология профессий: учеб. пособие. – М.: Академический Проект, 2003. – 336 с.
14. Либин А.В., Либина А.В., Либин В.В. Психографический тест: конструктивный рисунок человека из геометрических форм. – М.: Эксмо, 2008. – 368 с.
15. Васильева И.В. Практикум по диагностике: учеб. пособие. – Тюмень: Изд-во Тюмен. гос. ун-та, 2014. – 376 с.

16. Психологическая диагностика: учеб. для вузов / под ред. М.К. Акимовой, К.М. Гуревича. – СПб.: Питер, 2005 – 304 с.
17. Миронов И.П., Белозерова Т.А. Личность студента в профессиональной ориентации первокурсников Пермского политехнического университета // Вестник Пермского национального исследовательского политехнического университета. Социально-экономические науки. – 2018. – № 2. – С. 52–61.
18. Климов Е.А. Психология профессионального самоопределения: учеб. пособие. – М.: Академия, 2004. – 304 с.
19. Об образовании в Российской Федерации [Электронный ресурс]: Федер. закон от 29.12.2012 № 273-ФЗ (ред. от 03.08.2018). – URL: http://www.consultant.ru/document/cons_doc_LAW_140174/ (дата обращения: 30.09.2018).
20. Курбатова Л.Н., Слюсарянский М.А. Социологическое сопровождение менеджмента качества образовательного процесса в техническом вузе. – Пермь: Изд-во Перм. нац. исслед. политехн. ун-та, 2012. – 268 с.

References

1. Priazhnikov N.S. Teoriia i praktika professional'nogo samoopredeleniia [Theory and practice of professional self-determination]. Moscow, Moscow State University of Psychology and Pedagogy, 1999, 97 p.
2. Dni otkrytykh dverei v VUZakh Moskvy 2017 [Open days in Moscow universities in 2017]. Available at: <http://www.kartaznaniy.ru/dni-otkrytykh-dveryei> (accessed 30 September 2018).
3. Priazhnikov N.S. Metody aktivizatsii professional'nogo i lichnostnogo samoopredeleniia [Methods of enhancing professional and personal self-determination]. Moscow, Moscow Institute of Psychology and Sociology, Voronezh, NPO MODEK, 2002, 400 p.
4. Khlabystova N.V. Faktory, opredeliaiushchie vybor VUZa i professional'noe samoopredelenie abiturientov (na primere FGBOU VPO “KubGTU”) [Factors determining the choice of university and professional self-determination of students (for example, FSEI HPE “KUBSTU”)]. *Nauchnye trudy KubGTU*, 2014, no. 2, pp. 196–199.
5. Shitiakova N.P., Verkhovykh I.V. Dukhovno-nravstvennoe vospitanie lichnosti: problemy, teorii, tekhnologii [Spiritual and moral education of the individual: Problems, theories, technologies]. Chelyabinsk, 2016, 97 p.
6. Mironov I.P., Belozerova T.A. Rol' kuratora akademicheskoi gruppy v professional'nom samoopredelenii vypusknikov politekhnicheskogo universiteta na rynke truda [An academic mentor's role in career development of the Polytechnic University graduates]. *PNRPU Bulletin. Construction and Architecture*, 2018, vol. 9, no. 1, pp. 114–121.
7. Klimov E.A. Kak vybirat' professiiu: Kniga dlia uchashchikhsia starshikh klassov srednei shkoly [How to choose a profession: A book for upper secondary school]. Moscow, Prosveshchenie, 1990, 159 p.

8. Erikson E. Identity: Youth and Crisis (Russ. ed.: Erikson E. Identichnost': iunost' i krizis. 2nd ed. Moscow, Flinta, MPSI, Progress, 2006, 352 p.).

9. Kurbatova L.N., Stegnii V.N. Sotsial'nyi portret studenchestva v usloviakh transformatsii rossiiskogo obshchestva [Social portrait of the students under the conditions of transformation of the Russian society]. Perm, Perm National Research Polytechnic University, 2009, 142 p.

10. Mironov I.P. Zdorovyi obraz zhizni studentov Permskogo natsional'nogo issledovatel'skogo politekhnicheskogo universiteta (po rezul'tatam monitoringa) [Healthy lifestyle of students of Perm National Research Polytechnic University (according the monitoring results)]. Perm, Perm National Research Polytechnic University, 2014, 99 p.

11. Chuprov V.I. Molodezh' v obshchestvennom proizvodstve [Youth in social production]. *Sotsiologicheskie issledovaniia*, 1998, no. 3, 98 p.

12. Vygotskii L.S. Pedologiya podrostka [Pedology of a teenager]. Moscow, Nauka, 1931, 300 p.

13. Zeer E.F. Psikhologiya professii [Psychology of professions]. Moscow, Akademicheskii Proekt, 2003, 336 p.

14. Libin A.V., Libina A.V., Libin V.V. Psikhograficheskii test: konstruktivnyi risunok cheloveka iz geometricheskikh form [Psychographic test: A constructive drawing of a person built of geometric shapes]. Moscow, Eksmo, 2008, 368 p.

15. Vasil'eva I.V. Praktikum po diagnostike [A workshop on diagnostics]. Tyumen, University of Tyumen, 2014, 376 p.

16. Psikhologicheskaiia diagnostika [Psychological diagnostics]. Ed. M.K. Akimova, K.M. Gurevich. St. Petersburg, Piter, 2005, 304 p.

17. Mironov I.P., Belozerova T.A. Lichnost' studenta v professional'noi orientatsii pervokursnikov Permskogo politekhnicheskogo universiteta [The student identity in the professional orientation of first-year students in Perm Polytechnic University]. *PNRPU Sociology and Economics Bulletin*, 2018, no. 2, pp. 52–61.

18. Klimov E.A. Psikhologiya professional'nogo samoopredeleniia [Psychology of professional self-determination]. Moscow, Akademiia, 2004, 304 p.

19. Ob obrazovanii v Rossiiskoi Federatsii [On education in the Russian Federation]. Federal law of Dec. 29, 2012 no. 273-FZ, rev. Aug. 3, 2018, available at: http://www.consultant.ru/document/cons_doc_LAW_140174/ (accessed 30 September 2018).

20. Kurbatova L.N., Sliusarianskii M.A. Sotsiologicheskoe soprovozhdenie menedzhmenta kachestva obrazovatel'nogo protsessa v tekhnicheskoi vuzze [Sociological management support of quality of the educational process in technical university]. Perm, Perm National Research Polytechnic University, 2012, 23 p.

Оригинальность 79 %

Получено 08.10.2018

Принято 09.11.2018

Опубликовано 28.06.2019

I.P. Mironov, T.A. Belozerova

**PROFESSIONAL SELF-DETERMINATION OF APPLICANTS
AS A FACTOR OF SUCCESSFUL TRAINING IN A TECHNICAL
UNIVERSITY (OVERVIEW OF EXPERIENCE IN PERM NATIONAL
RESEARCH POLYTECHNIC UNIVERSITY)**

The article deals with the peculiarities of school leavers' psychological types and psychophysiological working capacity, in particular, the strength of their nervous system during the Open Day at the faculty of Civil Engineering. In the context of the Open Day, the typological characteristics of applicants both at the entire university and the Civil Engineering faculty are investigated. The authors of the project of students' professional self-determination explore an opportunity to assess the attractiveness of the profession in a technical university by the example of Civil Engineering faculty. The data obtained and summarized in the study can help the higher education institution in shaping its motivational strategy for more effective enrolling efforts in accordance with the explicit or potential typological characteristics of every individual. It is emphasized that this work is of particular interest to attract applicants in the period of demographic decline. The research of business and personal qualities of applicants will make it possible to improve the quality of the educational process. Moreover, it is aimed at providing young people with a better educational service after their admission to the first year of the technical university, reducing the risk of premature expulsion. Self-determination assistance will help to minimize insufficient attention paid to young people in the family and school as well as the influence of the prestige factor in self-determination. Professional commenting on test results gives opportunity to maintain high interest of students and their parents in the university and the faculty. The article also stresses an importance of educational work with students from the very first steps. Professionally organized support of applicants in the period of discovering their personal features is the key to the successful training at the university.

Keywords: professional self-determination, peculiarities of school leavers' working capacity, nervous system strength, psychological types of personality, E. Landolt test, psychogeometrical symbolics, professional diagnostics, instant psychological diagnosis of applicants, quality of education, audio information, educational component of education.

Igor P. Mironov – Psychologist, Office of Social and Extracurricular Activities, Perm National Research Polytechnic University, e-mail: ipmironov@yandex.ru.

Tatyana A. Belozerova – Associate Professor, Department of Building Engineering and Materials Science, Associate Dean for Extracurricular Activities, Perm National Research Polytechnic University, e-mail: bta.perm@mail.ru.

Received 08.10.2018

Accepted 09.11.2018

Published 28.06.2019