

О.М. Благодетелева

Московский архитектурный институт (Государственная академия)

ЭВОЛЮЦИЯ И СОВРЕМЕННЫЕ ТЕНДЕНЦИИ РАЗВИТИЯ СИСТЕМ РАССЕЛЕНИЯ В РАЙОНАХ СЕВЕРА (НА ПРИМЕРЕ США, КАНАДЫ И РОССИИ)

Вопрос определения стратегии пространственного развития северных территорий России вновь становится актуальным, ведь сегодня свои претензии на господство в Арктике предъявляют уже не только страны циркумполярного региона, но и многие другие государства. Во многом это связано с открытием крупных залежей природных ресурсов в Арктике, а также с перспективой развития Северного морского пути как наиболее удобного транзитного маршрута между странами Тихоокеанского бассейна и Европой. В связи с этим перед современной Россией стоит задача по сохранению контроля над северными территориями и обеспечению их устойчивого развития, что потребует выработки оптимальной модели расселения этих регионов, которая бы позволила не только обеспечить людское присутствие на стратегически важных рубежах, но и грамотно спланировать территориальную организацию на Севере. Для достижения данной цели необходим анализ эволюции и современных тенденций пространственного развития российского и зарубежного Севера.

В статье раскрывается понятие система расселения северных территорий, выявляются актуальные проблемы северного расселения. Определяются исторические предпосылки заселения северных территорий в странах циркумполярного региона, а также изложена общая характеристика процессов их урбанизации. Наиболее подробно охарактеризованы сложившиеся формы и современные тенденции развития расселения на американском и российском Севере. На основе полученных выводов определены перспективы возможного формирования систем расселения в районах Крайнего Севера России, с учетом новых направлений в политике их социально-экономического развития.

Ключевые слова: система расселения, территориальная организация, стратегия освоения, устойчивое развитие, демографические процессы, российский и зарубежный Север, Арктика, циркумполярный регион.

Благодетелева О.М. Эволюция и современные тенденции развития систем расселения в районах Севера (на примере США, Канады и России) // Вестник Пермского национального исследовательского политехнического университета. Прикладная экология. Урбанистика. – 2017. – № 3. – С. 5–25. DOI: 10.15593/2409-5125/2017.03.01

Blagodeteleva O. Evolution and trends of development of settlement in the North areas (on the example of the USA, Canada and Russia). PNRPU. Applied ecology. Urban development. 2017. No. 3. Pp. 5-25. DOI: 10.15593/2409-5125/2017.03.01

Сегодня интерес к развитию северных и арктических районов наблюдается как в России, так и за рубежом, причем даже в тех странах, которые территориально не относятся к циркумполярному региону, например, Китай и Южная Корея. Во многом это обусловлено недавним открытием крупнейших углеводородных месторождений на шельфах северных морей, а также усилившимся в Арктике процессом таяния ледников, благодаря которому создаются новые предпосылки для развития трансатлантических морских коммуникаций (рис. 1) [1, 2]. Кроме того, большинство приполярных стран обладают значительными материковыми запасами минерально-сырьевых и биологических ресурсов, освоение которых также приносит большие экономические выгоды. В связи с этим, а также из-за возрастающей глобальной конкуренции многие страны стали предпринимать значительные шаги по расширению своего экономического, научно-исследовательского и военного присутствия в Арктике [3]. Отвечая на современные геополитические вызовы, Россия в последнее время начала активно укреплять свои позиции в высоких широтах, правда, пока в основном путем усиления военно-стратегических сил в регионе [2]. Произшедшие же после распада Советского Союза сдвиги в политических и социально-экономических процессах России настолько негативно отразились на развитии ее северных территорий, что привели к деградации многих сформировавшихся здесь систем. Успешно развивающийся макрорегион СССР превратился в остропроблемную зону современной России, где на протяжении последних десятилетий наблюдается не только резкая депопуляция большинства районов, но и ликвидация некоторых поселений, а также упадок значительной части созданной здесь инфраструктуры. Сложившаяся к настоящему времени ситуация вызывает опасения у многих специалистов: после периода активного освоения Севера в советское время единого взгляда на проблему его дальнейшего развития и формирования в этом контексте модели расселения пока что так и не сложилось. Однако большинство экспертов сходятся в одном: для того чтобы обеспечить свою безопасность в Арктике и создать условия для устойчивого развития всего Севера, Россия должна осваивать и обживать данные территории. В противном случае можно потерять не только доступ к ресурсам и политическое преимущество, но и тот огромный научный, военно-технический, человеческий и инфраструктурный потенциал, который нарабатывался на протяжении всего прошлого века.

В этой связи выработка комплексной стратегии пространственного развития российского Севера является на сегодняшний день актуальной задачей. В рамках же данного исследования была предпринята попытка

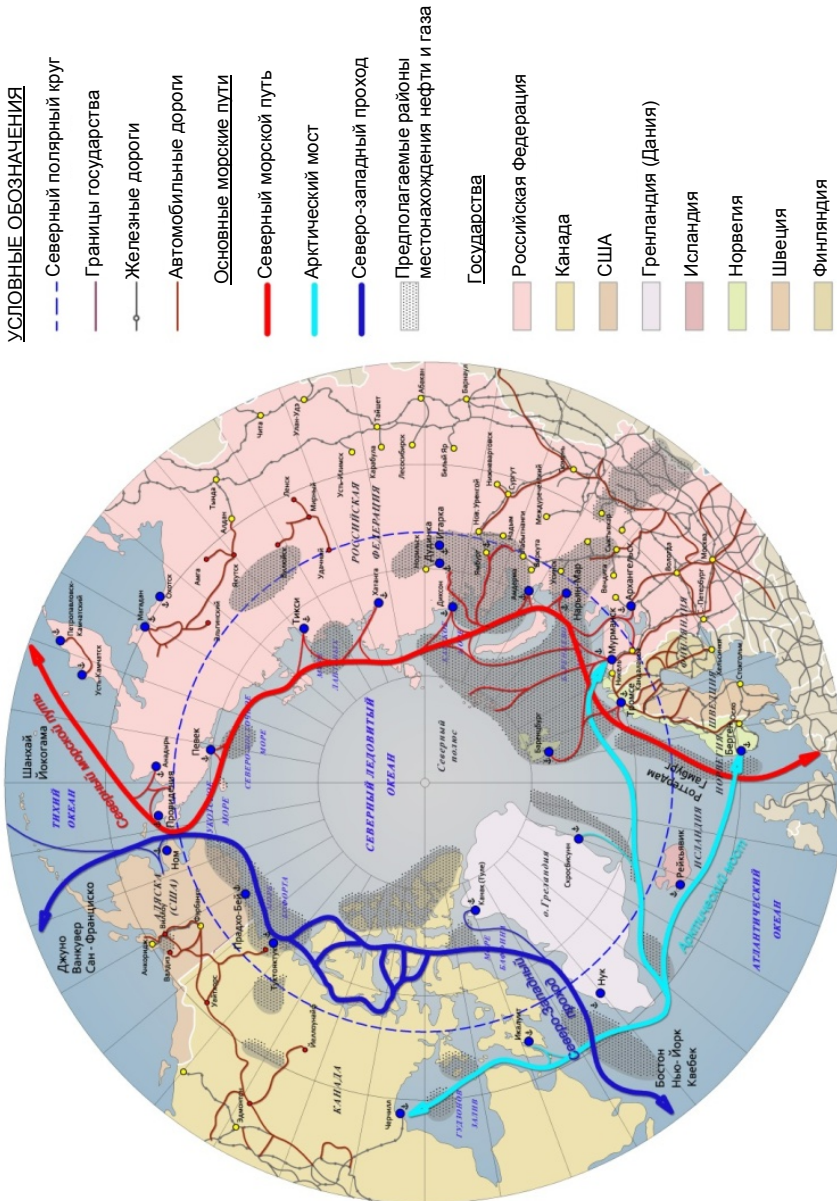


Рис. 1. Топливо-энергетические ресурсы и морские коммуникации в районе Арктики

спрогнозировать возможные формы дальнейшего расселения этих территорий в контексте современной парадигмы их развития. Для этого были определены особенности и характерные черты формирования систем расселения северных территорий, проанализированы историческая обусловленность появления поселений в этих областях, а также сопоставлена динамика и тенденции развития систем расселения в зарубежных приполярных странах и России.

Районам Севера присущи значительные региональные физико-географические особенности, прежде всего заключающиеся в наличии сурового климата. Исторически эти области развивались, как территории традиционного природопользования коренных народов, сумевших приспособиться к подобным природным условиям. С другой стороны, Север обладает огромным ресурсно-пространственным потенциалом, вследствие чего предпосылки его территориального развития стали также формироваться исходя из геополитических и экономических приоритетов государств-колонизаторов, а реализоваться уже с помощью привлечения пришедшего населения. По мнению многих исследователей, совокупность данных факторов предопределяет северные регионы как особо хрупкие территории, которые наиболее уязвимы от колебаний в мировой экономике, от политической конъюнктуры, а также от климатических и экологических изменений в окружающей среде, что вызывает трудности их саморазвития и самоорганизации [4, 5].

Специфика исторического хода развития каждой из стран наряду с особенностями климата определяет характер и степень урбанизации приполярных районов, однако можно выделить общие черты, свойственные территориальному развитию как российского, так и зарубежного Севера. В силу преобладания экстремальных природно-климатических условий, вызывающих не только трудности ведения, но и удорожание любых видов деятельности, процессы освоения территории на Севере значительно ограничены. В результате пространственная форма распределения градостроительных образований в этих областях носит очаговый (анклавный) характер, а само территориальное развитие достаточно неравномерно и прерывисто, с низкой плотностью размещения населения и инфраструктурных объектов. Поселения в этих районах, как правило, не многочисленны и возникают в связи с потребностью выполнения определенных функций – ресурсно-промышленных, транспортных, научно-исследовательских, организационно-хозяйственных или военно-оборонных, поэтому их размещение четко определяется местом дислокации месторождений или стратегически

важных рубежей. Осуществление хозяйственной деятельности на Севере также значительно затрудняется из-за слабо развитых транспортных систем и связей, многие же поселения настолько удалены от обжитых районов, что добраться до них можно лишь водными или воздушными путями [10, 11]. Существуют и особенности формирования социальной структуры населения северных территорий. Так, пришлое население характеризуется значительными гендерными и демографическими различиями, кроме того, ему свойственна временность пребывания, в силу сложных условий жизнедеятельности и преобладания сезонного типа работ в некоторых отраслях. Представители же коренных малочисленных народностей Севера, ведущие кочевой образ жизни, образуют свои анклавы в системе распределения населенных мест, но зачастую интересы хозяйственного освоения мешают сложившемуся укладу их жизнедеятельности. Специфика территориального развития Севера также обусловлена тем, что преобладающие в этих местах хрупкие природные ландшафты крайне трудно поддаются восстановлению, поэтому для высокоширотных областей характерно наличие большого числа заповедных зон, а любое ведение хозяйственной деятельности должно обязательно сопровождаться соблюдением экологических требований, что также усложняет процессы освоения этих территорий.

Как в России, так за рубежом первопричиной колонизации столь отдаленного и сурового пространства северного фронта стало стремление к освоению биологических ресурсов, а также установлению государственного контроля и суверенитета над этими территориями. До середины XIX в. характер поселений формировался исходя из торгово-промысловых задач, поэтому система расселения преимущественно представляла собой структуру из небольших поселков, с численностью населения до ста человек. Располагались они по берегам морей, озер и рек, которые в то время являлись главными транспортными путями на северных территориях. Основной задачей образования таких поселений стало осуществление налоговых сборов с местного населения в виде пушнины, шкур или кости морского зверя. Одновременно создавались и узловые центры контроля над территорией, известные на российском Севере как укрепленные остроги и зимовья, а на зарубежном – как форты-фактории [6].

Во второй половине XIX в. урбанизация северных территорий была связана уже не только с добычей биологических, но и минеральных ресурсов. С этого момента преобладавшее освоение-колонизация постепенно стало сменяться освоением-экспансией [7]. Первые очаги массовой добычи полезных ископаемых начали возникать на территориях Аляски

и Северной Канады, где было обнаружено большое число залежей ценных металлов, вызвавшее в этих областях такие известные явления, как «золотая» и «медная» лихорадки [8]. С развитием горнопромышленной отрасли происходило форсированное развитие территории, и в системе расселения зарубежного Севера стали появляться уже сравнительно крупные поселения, ориентированные на добычу полезных ископаемых. Освоение минеральных ресурсов на российском Севере в это время практически не происходило, и данные районы в целом оставались малозаселенным. Только с середины 1920-х гг. – уже во времена СССР – началась широкомасштабная добыча ресурсов этого региона.

Пиком активного освоения как отечественного, так и зарубежного Севера становится время второй половины XX в., что было вызвано рядом возникших геополитических изменений. После Второй мировой войны проводимая многими государствами Запада колониальная политика в отношении некоторых стран Африки, Азии и Южной Америки перестала существовать, в результате чего Запад лишился поставщиков дешевого топлива. В этой ситуации возник спрос на ресурсное самообеспечение стран Европы и Америки. Открытие же новых месторождений на севере Скандинавии, Аляски и Канады смогло бы компенсировать недостаток минерального сырья, поэтому правительствами этих стран были приняты меры по масштабной индустриализации и заселению северных земель. Одновременно с этим шел и научно-технический прогресс, что позволило вести наиболее эффективное освоение северного хозяйства. Но не только добыча нефти и природного газа стали катализаторами освоения Севера. Возникшее во время холодной войны противостояние между СССР и странами НАТО способствовало развитию военной инфраструктуры в северных регионах, так как именно через Арктику проходят наикратчайшие расстояния между территориями циркумполярных государств, и она потенциально рассматривалась как плацдарм для ведения военных действий [9]. Данное обстоятельство вызвало строительство на советском и зарубежном Севере военных стратегических объектов, кроме того, стала происходить круглогодичная дислокация вооруженных сил в регионе, появились и новые типы поселений, ориентированные на выполнение военно-стратегических задач.

В последние же десятилетия в траекториях развития северных районов приполярных государств произошли значительные расхождения, которые вызвали изменения как в динамике численности населения, так и в организации некоторых форм расселения. Если после распада Совет-

ского Союза и прекращения на этом фоне гонки вооружений российский Север превратился в проблемную территорию с отрицательной миграционной динамикой, то на зарубежном Севере, наоборот, сегодня наблюдается значительный прирост населения и переориентация этих районов на устойчивый путь развития. Исходя из этого, изучение и сопоставление эволюции и современных тенденций территориального развития северных областей конкретных циркумполярных государств поможет определить стратегию дальнейшего развития Севера России в целом. По фактору пространственно-географического размещения, а также исходя из природно-климатических характеристик рассматриваемых районов, к отечественным условиям наиболее всего приближены северные территории Канады и США, поэтому наряду с Россией в статье анализируются именно эти области (таблица).

Сопоставление параметров расселения на зарубежном и российском Севере

Государство	Площадь территории, км ²	Численность населения, чел.		Плотность населения, чел./км ²	Доля коренного населения, %
		1989–1991 гг.	2016 г.		
Российская Федерация (территории Крайнего Севера)	9 164 413	4 936 923	3 719 723	0,4	23
Канада (Нунавут, Юкон, Северо-Западные территории)	3 607 641	89 749	118 658	0,03	52
США (Аляска)	1 717 845	560 718	738 432	0,4	25

Система расселения северных рубежей США представляет собой ярко выраженную очаговую структуру, поскольку Аляска является полуэксклавом – штатом, отделенным от основной территории страны пространством другого государства – Канады (рис. 2). Активная урбанизация и хозяйственное освоение Аляски началась уже после передачи ее территорий под юрисдикцию США в 1867 г. и происходило в три этапа. Первый был связан с открытием месторождений золота штата, произошедшим в конце XIX – начале XX в. Численность прибывавших в то время на Аляску золотоискателей была настолько велика, что возле одного из приисков могло сосредотачиваться до 40 тыс. чел. Столь массовая миграция вызвала бурный рост городов на территории Аляски, большая часть из которых функционирует и сегодня, включая такие крупные центры, как Джуно и Фэрбенкс [12]. В этот же период была

построена железнодорожная ветка от южного побережья штата, через Анкоридж до центральной его части – г. Фэрбенкса, которая во многом предопределила особенности формирования системы расселения в этом районе. Преобладание узкоотраслевой структуры экономики привело к тому, что на фоне истощения многих золотоносных месторождений в 1920–1930-х гг. штат начал приходить в упадок и испытывать отток населения.

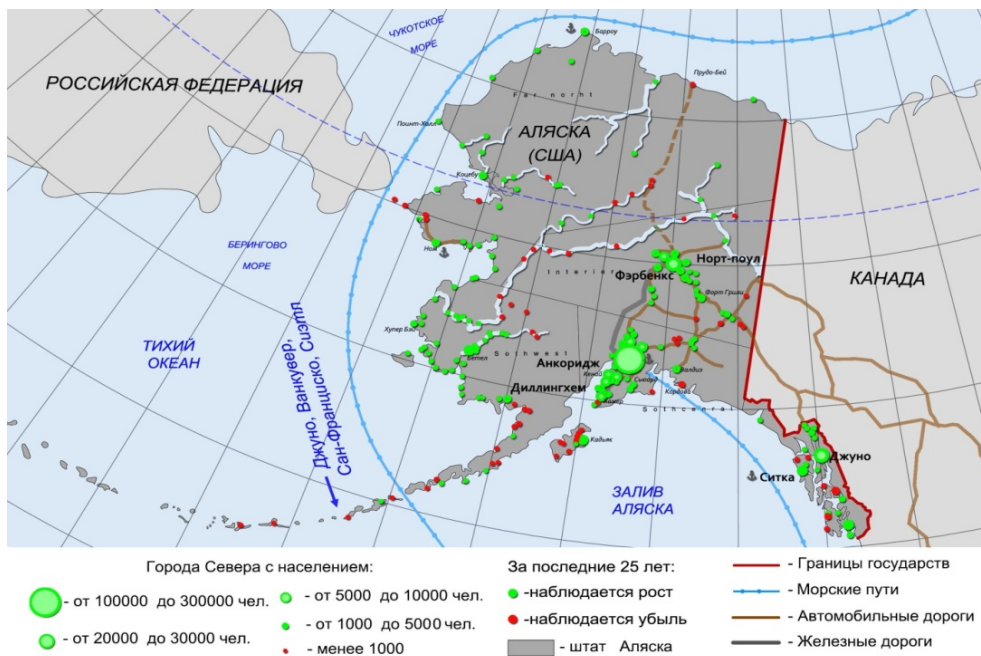


Рис. 2. Сложившаяся система расселения и динамика численности населения Аляски

Следующая волна урбанизации была обусловлена начавшимся во время Второй мировой войны процессом милитаризации Аляски, который еще больше усилился в период ядерного противостояния сверхдержав [13]. В этот период здесь образовывались новые военно-морские и военно-воздушные базы, а уже существующим городам придавались другие функции: так Анкоридж стал главным штабом управления стратегическими силами США, а бывший центр золотодобычи Фэрбенкс – военным гарнизоном.

Третий этап урбанизации Аляски начался в связи с открытием в 1968 г. нефтяных месторождений в бухте Прадхо-Бей, а также ряда других минеральных ресурсов на территории штата. Экономический подъем вызвал тогда большой приток населения, а для освоения труднодоступных месторождений стал применяться уже вахтовый метод организации труда.

Сегодня Аляска является одним из самых малочисленных штатов Америки: так на площади коло 1500 тыс. км, что приблизительно составляет 16 % территории всей страны, проживает всего лишь 700 тыс. жителей. Однако население штата постоянно растет, для сравнения, в 1980 г. оно составляло лишь 402 тыс. чел. [14]. Связь с центральной частью страны в большинстве случаев осуществляется авиацией или морскими путями, хотя есть и прямое дорожное сообщение по Аляскинской трассе, проходящей через территорию Канады. К настоящему моменту в штате сложилась полицентричная форма расселения, состоящая из Анкориджской агломерации (340 тыс. чел.), агломерации Фэрбенкса (97 тыс. чел.) и юго-восточного региона со столицей Джуно. В этих трех центрах сконцентрирована основная часть населения Аляски, что обусловлено как историческими предпосылками, так и климатогеографическими особенностями этой части штата: теплое Аляскинское течение Тихого океана смягчает климат на южном побережье штата, а Чучагский горный хребет предотвращает поступление холодных воздушных масс к Анкориджской агломерации с севера. Высокое развитие транспортных коммуникаций между тремя центрами системы расселения, представленных как автомобильными дорогами, так и железнодорожным сообщением, способствует активизации социальных контактов и развитию межрайонных связей, что является положительным моментом для жизни штата. Остальные населенные пункты Аляски, не относящиеся к рассмотренным структурам, делятся на традиционные поселения с приречным или прибрежным расположением, численность населения которых, как правило, не превышает 2,5 тыс. чел., и временные вахтовые поселки – в местах нефтедобычи на севере штата, а также при некоторых золотых рудниках.

Аляска представляет собой современную форму развития региона сырьевой направленности, где не только преобладает узконаправленная добыча полезных ископаемых, но также сильно развита и непроизводственная сфера, в результате чего происходит диверсификация экономики всего штата. Стабильный рост численности местного населения происходит за счет проводимой США социально направленной государственной политики. Так, на Аляске поощряется переселение, активно создается новая инфраструктура, а условия труда и проживания все больше приближаются к стандартам качества жизни, свойственным средним широтам Америки. Для городов штата характерен высокий уровень жилищно-бытовых условий, здесь хорошо развито медицинское обслуживание и создана система доступного образования [15]. Все эти меры способствуют закреплению населения в регионе, и с каждым годом Аляска становится все стабильнее в своем развитии.

Среди циркумполярных государств наиболее схожие природно-климатические и пространственные условия с российскими имеет Канада. К ее северным районам относятся приблизительно 7 млн км², или 70 % всей территории страны, но проживает на них лишь 106 тыс. чел., что обуславливает крайне низкую плотность населения на этих территориях [14]. Система расселения северных пространств Канады также имеет очаговую структуру, но в отличие от Аляски здесь сложились дисперсные формы ее организации (рис. 3). Основными крупными градостроительными образованиями канадского Севера являются административные центры трех его регионов. Столица территории Юкон – г. Уайтхорс, а также столица Северо-Западных территорий – г. Йеллоунайф обладают самой высокой численностью населения на севере Канады – около 20 тыс. чел. каждый. Становление этих городов произошло еще во времена «золотой лихорадки», когда они были центрами ресурсной добычи. Сейчас же их градообразующей функцией является административно-управленческое и снабженческое обеспечение прилегающих территорий. Обе столицы располагаются около южной границы зоны севера Канады, поэтому для них характерен достаточно умеренный климат, а их территории благодаря

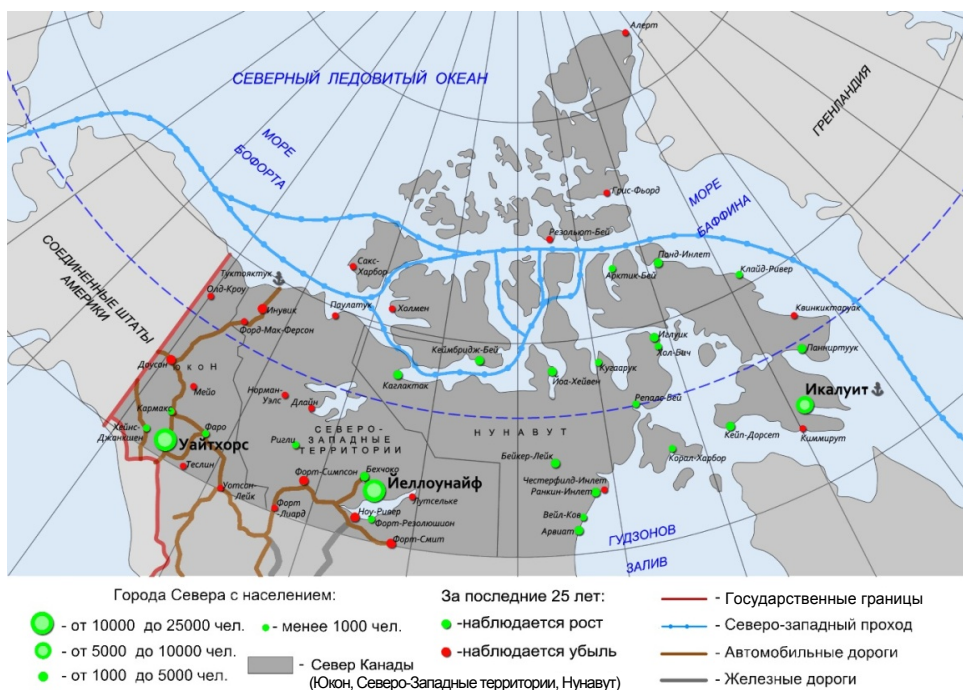


Рис. 3. Сложившаяся система расселения и динамика численности населения Севера Канады

такому географическому положению имеют транспортные связи с основной дорожной сетью страны. Третий столичный город – Икалуит с населением около 7,5 тыс. жителей образовался как военная база в 1950-е гг. Он был основан в самой большой и наиболее суровой по климатическим условиям провинции Канады – Нунавут, которая не имеет наземных связей с остальными территориями страны. Здесь проживает наибольшее число аборигенов – около 85 %, поэтому для этой провинции характерно наличие областей традиционного природопользования, а большинство поселений сформировалось вдоль побережья океанов, что характерно для мест проживания северных коренных народов.

В послевоенные годы именно на канадском Севере наиболее сильно проявился процесс нового промышленного освоения территории, поскольку в этих областях сосредоточено значительное число месторождений полезных ископаемых. Система расселения формировалась исходя из фактора размещения ресурсов, а основным новым функциональным типом поселений стали горнопромышленные центры. Сначала это были стационарные города, однако со временем большая часть вновь образываемых производственных мест уже располагалась на значительном удалении от существующих населенных пунктов, поэтому начиная с 1972 г. канадцы стали активно внедрять вахтовый метод освоения территорий и уже привлекать рабочую силу извне [16]. Характерной чертой создаваемых промышленных центров стала малочисленность персонала, которая достигалась путем внедрения в производство высокотехнологичной техники, механизации и автоматизации производственных процессов [9]. Соотношение рабочих, занятых в основных отраслях производства и в обслуживающем секторе, составляло 1:1, что позволяло значительно экономить на человеческих ресурсах в условиях сурового климата. Благодаря такой стратегии канадскую модель развития территорий часто называли «освоение без заселения» [17].

На сегодняшний день на канадском Севере наблюдается рост численности населения, особенно в наиболее крупных городах и в поселениях с большим числом представителей коренных народов, поскольку политика государства во многом направлена на поддержку их жизнедеятельности. Заметно и стремление к диверсификации экономики северных регионов, ввиду того, что моноотраслевая структура хозяйства неизбежно ведет к неустойчивому развитию. Поэтому здесь развиваются традиционные ремесла, обработка лесной продукции, туризм и сфера услуг. В целом можно отметить, что вопрос определения модели расселения на канадском Севере до сих пор не имеет однозначного ответа. Здесь сосуществу-

ют все типы расселения: это и полноценные города, и экспедиционные, и вахтенные поселки, и небольшие поселения коренных народов. Однако в настоящее время, в случае если срок эксплуатации открытых месторождений рассчитан более чем 8–10 лет, все отчетливее проявляется тенденция формирования на их базе полноценных городов с проживанием постоянного числа рабочего контингента [9].

Система расселения российского Севера обладает существенной спецификой, в отличие от зарубежных стран (рис. 4). Обширные территории Крайнего Севера России обладают наиболее жесткими климатическими условиями среди циркумполярных государств, но, несмотря на это, они являются самыми урбанизированными с достаточно высоким уровнем



Рис. 4. Сложившаяся система расселения и динамика численности населения российского Севера

развития инфраструктуры. Исторически сложилось, что освоение северных земель России всегда было сопряжено со стратегическими задачами и велось под четким государственным управлением. На протяжении XVI и XVII вв. были колонизированы огромные пространства, после чего Россия стала самой северной державой мира и до сих пор ею остается, поскольку площадь ее северных ареалов значительно превышает приполяр-

ные районы других стран. Еще со времен колонизации на государственном уровне отработывалась целая система заселения огромных пространств севера Сибири и Востока, благодаря чему стали возникать новые города и поселения, сформировавшие каркас пространственной структуры расселения. Начиная же с XVIII в. российскими исследователями стали проводиться научные экспедиции, направленные на поиск месторождений и изучение арктических широт, однако полноценное освоение этого региона стало происходить уже в эпоху СССР. Для становления нового государства территории Севера тогда имели огромное значение, как экономическое – поскольку сначала для успешной индустриализации, а потом и для обеспечения обороноспособности во время войны страна нуждалась в собственных ресурсных базах, так и геополитическое – с целью установления стратегического присутствия СССР в этом регионе. Поэтому во второй половине 1920–1930-х гг. происходило не только зарождение новых очагов пространственного освоения Севера в местах добычи полезных ископаемых, но и активно осваивалась вся Арктика, а также развивалась трасса Северного морского пути, которая должна была стать национальной водной магистралью [1]. Система хозяйствования СССР, построенная на принципах жесткого централизованного управления и планового развития, позволила беспрецедентно быстрыми темпами с помощью концентрации значительных трудовых ресурсов путем их внеэкономического принуждения осваивать пространства Севера. Масштабы производственных процессов, задействование столь значительного контингента, а также существовавшая в эту эпоху государственная идеология привели к тому, что начиная со второй половины 1930-х гг. на Севере началось строительство полноценных новых городов, причем даже в наиболее жестких климатических условиях, таких как район г. Норильска.

Подобная форма заселения северных территорий СССР просуществовала до середины 1950-х гг., однако после закрытия трудовых лагерей модель урбанизации Севера также продолжала базироваться на преобладании стационарных городов с постоянным населением, которое привлекалось уже с помощью выплачиваемых денежных компенсаций и льгот. Попытки внедрения вахтового метода организации труда начались в 1970-х, однако широкого распространения эта форма освоения территории так и не получила. Строительство новых крупных городов все равно продолжалось вплоть до распада СССР, причем в отличие от узкоспециализированных поселений Канады советские северные города ориентировались на воспроизводство многих отраслей хозяйства. Порой соотношение занятых и обслуживающих в отдельных районах было увеличено

в 5 раз и более, особенно в малоосвоенных восточных районах [18], а по данным исследователя Л.Н. Карпова, эта пропорция доходила до 1:10 [6]. Ряд иностранных ученых выдвигает гипотезу, что правительством СССР ставилась задача именно «комплексного» освоения северных территорий, направленного на создание здесь стабильного населения, поэтому численность населения в этих областях была столь высока [6, 19]. Однако отечественный опыт изучения этой проблемы указывает на то, что вопрос о целенаправленном заселении приполярных территорий ни в одной стране никогда не ставился. Так, по оценке В.С. Селина, даже в 1930-е гг. в СССР численность населения в экстремальных условиях хозяйствования Севера была максимально допустимой для преобладавшего в то время уровня развития производительных сил [20]. Именно по этой причине, а также в силу созданной плановой системы экономики, население территорий Крайнего Севера и приравненных к ним областей в СССР было столь многочисленным, достигнув к концу 1980-х гг. 9 807 тыс. чел. (см. таблицу). К этому времени Советскому Союзу удалось занять лидирующие позиции в вопросах освоения Севера среди циркумполярных стран. Именно здесь сформировалась наиболее полноценная инфраструктура и самые крупные по количеству жителей городские образования.

По сравнению с зарубежными странами, на отечественном Севере образовалась достаточно развитая система расселения со своими региональными особенностями. В наибольшей степени пространственное развитие получили территории европейского Севера и Западной Сибири, благодаря тому, что они были обеспечены транспортно-экономическими связями с основными центрами страны. Это полицентричные формы расселения Мурманской и Архангельской области, Республики Коми и севера Тюменской области. Пример очагового моноцентричного расселения, сформировавшегося вдали от всех урбанизированных территорий, представляет собой Норильский промышленный узел. Он не имеет наземного сообщения с другими регионами, но круглогодично связан по Северному морскому пути с Архангельском, Мурманском и другими портами. В районах северо-востока страны, характеризующихся чрезвычайно сложными природно-климатическими условиями и слабой транспортной освоенностью, сложилась совершенно иная система расселения, основанная на ряде изолированных друг от друга промышленных узлов, не имеющих ярко выраженных городов-центров. Особое место в системе распределения населенных мест отечественного Севера занимают автономно расположенные поселения – порты Северного морского пути, а также научные станции и военные базы на островах Северного Ледовитого океана.

Созданная в советское время модель освоения и развития Севера в новых социально-экономических условиях современной России эффективно существовать уже не смогла. В результате последовавших в стране изменений, большая часть ее северных регионов в 1990-е гг. перешла в разряд депрессивных, после чего произошел резкий миграционный отток населения в зону опорного расселения. Так, по информации М.В. Ремизова, на сегодняшний день, регионы Крайнего Севера потеряли от 25 до 50 % населения в трудоспособном возрасте, среди которых были наиболее квалифицированные специалисты [2]. Общие же потери за период с 1990 по 2015 г. составили 1880 тыс. чел. [21]. На фоне возникшей депопуляции в 1990–2000 гг. встал вопрос о целесообразности проживания столь большого контингента людей в северных областях, и представители многих компаний и корпораций, работающих на Севере, а также органов государственной власти стали поддерживать идею о полном переходе на вахтовую модель освоения Севера, с последующим переселением жителей северных городов в другие регионы страны [22].

По прошествии же времени стало очевидным, что данный сценарий трудно реализуем в сложившихся условиях функционирования Севера, к тому же он не выгоден России ни геополитически, ни экономически [23]. По мнению многих отечественных специалистов в области североведения, сегодня необходимо перейти от индустриального освоения Севера с присущим доминированием материальных ценностей и активов к цивилизационному *обживанию* данных территорий [24], где освоение-экспансия сменится освоением-развитием [7]. При этом сырьевая ресурсно-экспортноориентированная модель экономики Севера должна смениться инновационной, что в конечном итоге приведет к развитию технологий, позволяющих преодолеть изолированность и жесткие климатические условия северных поселений [26]. Этот посыл задекларирован и в недавно вышедших правительственных документах по развитию арктических территорий России. При осуществлении данного сценария сформировавшиеся города и агломерации Севера станут ключевыми центрами и опорным каркасом системы расселения, а также базовыми поселениями для своего ареала территории, где уже будут располагаться подчиненные их влиянию другие типы поселенческих структур – вахтовые и мобильные поселки, портовые города, места обитания коренных народов и др. [27]. Освоение же новых месторождений будет вестись вахтовым методом, однако преимущественно с использованием системы внутрирегиональной вахты, когда семья работающего живет в базовом городе, а специалист выезжает на работу вахтовым способом в тот же регион на расстояние, не превышающее нескольких сотен километров. В этом случае не

нарушаются биологические ритмы и здоровье работающего, снижаются транспортные издержки на доставку рабочих к местам освоения, а разлука с семьей становится не столь длительной. Кроме того, распространение данного метода позволит задействовать адаптированный кадровый потенциал – сформировавшееся постоянное население Севера, а также концентрировать финансовые потоки и средства, выделенные на освоение месторождения, на одной территории, что позволит наиболее полноценно развиваться северным регионам.

В заключение хотелось бы отметить, что Арктика и Север являются наименее загрязненными регионами Земли, которые играют значительную роль в обеспечении биологического равновесия на всей планете. Но это также и зона пространственно-стратегических и экономических интересов околополюсных государств, которая в силу преобладания сложных природно-климатических условий наиболее чувствительна к антропогенному воздействию. Эти территории трудно поддаются как экологическому самовосстановлению, так и социально-экономической и пространственной самоорганизации, поэтому требуют особого подхода к своему развитию и территориальному планированию.

За прошедший век урбанизация северных приполярных районов планеты резко возросла. В силу особенностей проводимой политики на Севере России сформировались самые развитые системы расселения, с наиболее крупными по численности населения стационарными городами, полноценной инфраструктурой и транспортными структурами. На зарубежном же Севере территориальная организация, как правило, строилась на преобладании узкоспециализированных немногочисленных поселений, а начиная с 1970-х стал широко применяться вахтово-экспедиционный метод освоения. Только в последнее время в этих районах наблюдается стабильная тенденция роста городов, что особенно заметно на примере Аляски.

Сегодня мировому сообществу становится очевидным, что модель освоения территории на основе преимущественно ресурсно-индустриального развития, которая доминировала на протяжении длительного периода времени как на российском, так и на зарубежном Севере, должна в будущем смениться комплексным устойчивым социально-экономическим развитием этих областей. Если же этого не произойдет, то возникшие из-за исключительно узконаправленного ресурсного освоения экологические и социальные проблемы Севера в дальнейшем только усугубятся. По мнению многих ученых, переход к устойчивому развитию северных районов должен стать всеобщей задачей и осуществляться опережающими темпами [4–6, 28]. Тенденции же к такому переходу заметны в настоящее время, как на территориях зарубежного, так и отечественного Севера.

Устойчивое развитие предопределяет дальнейшее формирование расселения Севера по принципу «базовый город – внутрирегиональная вахта», когда происходит взаимодействие стационарных базовых городов, с полноценной инфраструктурой и многофункциональным назначением, где постоянно проживает рабочий контингент с семьями, и мелких мобильных поселков при месторождениях. Что же касается развития вахтово-экспедиционного метода освоения, когда работники приезжают на Север только на период вахты из других регионов, то как считают канадские исследователи и специалисты в области планирования территорий К. Сторей и М. Шримптон, он ничего не дает для поступательного устойчивого развития Севера. «Прилети-захвати-улетит» – так они его характеризуют, обращая внимание на то, что только внутрирегиональная вахта наиболее эффективна при освоении Севера [29]. Жизнеспособность данной теории подтверждается и наметившейся на зарубежном Севере тенденцией укрупнения населенных мест, что, в конечном счете, станет способствовать расширению функций базового города и диверсификации его экономики.

На российском Севере в ближайшем будущем должна произойти естественная стабилизация количества населения, после чего поэтапно будет происходить возрождение хозяйства уже на новом высокотехнологичном уровне, и численность населения постепенно станет расти. Если развитие региона пойдет по постиндустриальному пути, то северные территории смогут стать местом формирования новой цивилизации и рассматриваться уже в качестве зоны для жизни, где человек осваивает новые виды техники, производства, формы обитания. Север является одной из основ самоидентификации для России, поэтому столь важно не потерять эти регионы, а сделать их плацдармом инновационного развития.

Библиографический список

1. Российская Арктика: современная парадигма развития / А.И. Татаркин, Н.Я. Петраков, В.А. Цветков [и др.]. – СПб.: Нестор-История, 2014. – 844 с.
2. Россия в Арктике. Вызовы и перспективы освоения / под ред. М.В. Ремизова. – М.: Институт национальной стратегии, Книжный мир, 2015. – 384 с.
3. Лукин Ю.Ф. Великий предел Арктики. – Архангельск: Северный (Арктический) федеральный университет, 2010. – 144 с.
4. Lokken G. Sustainable planning of the future north – a subversive approach // Proceedings of the 10th Artek Event. Urbanisation and Infrastructure in the Arctic Challenges to Sustainability. – 2014. – P. 28–38. – URL: http://arcticjournal.com/sites/default/files/proceedings_artek_event_2014_final_2_2.pdf (accessed 1 February 2015).
5. Pressman N. Sustainable winter cities: future directions for planning, policy and design // Atmospheric Environment Journal. – 1996. – № 3 (30). – P. 521–529. – URL: http://www.researchgate.net/publication/223897722_Sustainable_winter_cities_Future_directions_for_planning_policy_and_design (accessed 15 March 2015).

6. Петров А.Н. Геопопуляционные процессы на российском и канадском Севере в 90-е годы XX века: дис. ... канд. геогр. наук. – СПб., 2006. – 316 с.
7. Логинов В.Г. Социально-экономические аспекты освоения и развития северных районов / Ин-т экономики УрО РАН. – Екатеринбург, 2012. – 450 с.
8. Агранат Г.А. Использование ресурсов и освоение территории зарубежного Севера. – М.: Наука, 1984. – 263 с.
9. Витязева В.А., Котырло Е.С. Социально-экономическое развитие российского и зарубежного Севера [Электронный ресурс]. – Сыктывкар, 2007. – 308 с. – URL: <http://window.edu.ru/resource/875/61875/files/vityazeva.pdf> (дата обращения: 27.03.2016).
10. Панов Л.К., Чарнецкий Г.В. Перспективы развития систем расселения и новых городов Крайнего Севера / Центр науч.-техн. информ. по гражд. стр. и арх. – М., 1972. – 20 с.
11. Проблемы расселения в районах Севера / под ред. В.М. Мякиненкова. – Л.: Стройиздат, 1977. – 224 с.
12. Ковалевский В.П. Аляска / под ред. Л.Я. Зимина. – М.: Географгиз, 1952. – 77 с.
13. Arctic resource urbanization. Urbanization Processes of Resource Extraction in the Arctic // The Arctic & Alaska. – 2013. – URL: <http://www.op-n.net/ARCTIC-RESOURCE-URBANIZATION> (accessed 28 November 2016).
14. City population. Population Statistics for Countries, Administrative Areas, Cities and Agglomerations – Interactive Maps and Charts. – URL: <http://www.citypopulation.de> (accessed 28 March 2016).
15. Фаузер В.В., Назарова И.Г. Формирование населения и человеческих ресурсов: опыт северных стран [Электронный ресурс] // Вестник Научно-исследовательского центра корпоративного права, управления и венчурного инвестирования Сыктывкарского государственного университета. – URL: <http://koet.syktu.ru/vesnik/redakciya.htm> (дата обращения: 21.03.2016).
16. Storey K. The evolution of commute work in Canada and Australia // Biography, shift-labour and socialization in a Northern Industrial City – The Far North: Particularities of labour and Human socialization. Proceedings of the International Conference in Novy Urengoy, Russia, 4–6 December 2008. – P. 23–32. – URL: http://raumforschung.univie.ac.at/fileadmin/user_upload/inst_geograph/BOOK_Biography-ShiftLabour-Socialisation-Russian_North.pdf (дата обращения: 12.12.2016).
17. Агранат Г.А. Зарубежный Север: опыт освоения. – 2-е изд. – М.: Наука, 1980. – 414 с.
18. Панов Л.К., Шимановская З.Ф. Центры северных городов. – Л.: Стройиздат, 1982. – 119 с.
19. Hill F., Gaddy C. Siberian curse. How communist planners left Russia out in the cold. – Washington, DC.: Brookings Inst. Press, 2003. – 328 p.
20. Селин В.С. Экономическая политика в Арктике: сравнительный анализ // Проблемы развития территории. – 2016. – № 5(85). – С. 176–190.
21. Федеральная служба государственной статистики: сайт. – URL: <http://www.gks.ru> (дата обращения: 28.03.2016).
22. Харитонова В.Н., Вижина И.А. Трансформация государственной социально-экономической политики на Севере [Электронный ресурс] // Вестник Совета Федерации РФ. Проблемы Севера и Арктики Российской Федерации. – 2005. – № 1. – URL: <http://archiv.council.gov.ru/files/journalsf/item/20061013145817.pdf> (дата обращения: 25.12.2016).
23. Север и Арктика в пространственном развитии России: науч.-аналит. докл. / Науч. совет РАН по вопросам регион. развития; СОПС при М-ве экон. развития РФ и Президиуме РАН; ИЭП Кольского НЦ РАН; ИСЭ и ЭПС Коми НЦ УрО РАН. – Апатиты: Изд-во Кольского научного центра РАН, 2010. – 213 с.
24. Лаженцев В.Н. Север России: вопросы пространственного и территориального развития / ИСЭиЭПС; Коми научный центр УрО РАН. – Сыктывкар, 2015. – 176 с.
25. Пилясов А.Н. И последние станут первыми: северная периферия на пути к экономике знания. – М.: Либроком, 2015. – 544 с.
26. Цукерман В.А. На пути к высокотехнологичному развитию экономики Севера и Арктической зоны // Кондратьевские волны. – 2014. – № 3. – С. 331–342.

27. Перспективы развития поселений Севера в современных условиях / В.А. Ильичев, В.В. Владимиров, А.В. Садовский [и др.]. – М., 2003. – 152 с.

28. Sustainable society development in Arctic cities. Report. – 2013. – URL: http://www.ramboll.com/~/-/media/Images/RGR/Lets-talk-megatrends/Arctic/Report_Sustainable%20society%20development%20in%20Arctic%20Cities.pdf (accessed 19 December 2016).

29. Storey K., Shrimpton M. Impacts on Labour of Long Distance Commuting in the Canadian Mining Industry. Report No. 3 / Institute of Social and Economic Research, Memorial University: St. John's, NL. – Canada, 1989. – 264 p.

References

1. Tatarin A.I., Petrakov N.Ja., Cvetkov V.A. et al. Rossijskaja Arktika: sovremennaja paradigma razvitiya [The Russian Arctic: a modern development paradigm]. Ed. A.I. Tatarin. Saint Petersburg, Nestor-Istorija, 2014, 844 p.

2. Rossija v Arktike. Vyzovy i perspektivy osvoenija [Russia in the Arctic. Challenges and prospects of development]. Ed. M.V. Remizov. Moscow, Institut nacional'noj strategii, Knizhnyj mir, 2015, 384 p.

3. Lukin Yu.F. Velikij predel Arktiki [The great limit of the Arctic]. Arhangel'sk, Severnyj (Arkticheskij) federal'nyj universitet, 2010, 144 p.

4. Lokken G. Sustainable planning of the future north – a subversive approach. *Proceedings of the 10th Artek Event. Urbanisation and Infrastructure in the Arctic Challenges to Sustainability*, 2014, pp. 28-38, available at: http://arcticjournal.com/sites/default/files/proceedings_artek_event_2014_final_2_2.pdf (accessed 1 February 2015).

5. Pressman N. Sustainable winter cities: future directions for planning, policy and design. *Atmospheric Environment Journal*, 1996, no. 3 (30), pp. 521-529, available at: http://www.researchgate.net/publication/223897722_Sustainable_winter_cities_Future_directions_for_planning_policy_and_design (accessed 15 March 2015).

6. Petrov A.N. Geopopuljacionnye processy na rossijskom i kanadskom Severe v 90-e gody XX veka [Geopopulational processes in the Russian and Canadian North in the 90s of the 20th century]. Ph.D. thesis. Saint Petersburg, 2006, 316 p.

7. Loginov V.G. Social'no-jehkonomicheskie aspekty osvoenija i razvitiya severnyh rajonov [Socio-economic aspects of the development and development of northern regions]. Ekaterinburg, Institut ehkonomiki Ural'skogo oyedelenija Rossijskoj akademii nauk, 2012, 450 p.

8. Agranat G.A. Ispol'zovanie resursov i osvoenie territorii zarubeznogo Severa [Use of resources and development of the territory of the foreign North]. Moscow, Nauka, 1984, 263 p.

9. Vityazeva V.A., Kotyrlo E.S. Social'no-jehkonomicheskoe razvitie Rossijskogo i zarubeznogo Severa [Socio-economic development of the Russian and foreign North]. Syktyvkar, 2007, 308 p., available at: <http://window.edu.ru/resource/875/61875/files/vityazeva.pdf> (accessed 27 March 2016).

10. Panov L.K., Charneckij G.V. Perspektivy razvitiya sistem rasselenija i novyh gorodov Krajnego Severa [Prospects for the development of settlement systems and new cities in the Far North]. Moscow, Centr nauchno-tehnicheskoy informacii po grazhdanskomu stroitel'stvu i arhitekture, 1972, 20 p.

11. Problemy rasselenija v rajonah Severa [Problems of resettlement in the regions of the North]. Ed. V.M. Mjakinencov. Leningrad, Strojizdat, Leningradskoe otdelenie, 1977, 224 p.

12. Kovalevskij V.P. Aljaska [Alaska]. Ed. L.Ja. Zimin. Moscow, Gosudarstvennoe izdatel'stvo geograficheskoy literatury, 1952, 77 p.

13. Arctic resource urbanization. Urbanization Processes of Resource Extraction in the Arctic. *The Arctic & Alaska*, 2013, available at: <http://www.op-n.net/ARCTIC-RESOURCE-URBANIZATION> (accessed 28 November 2016).

14. City population. Population Statistics for Countries, Administrative Areas, Cities and Agglomerations. Interactive Maps and Charts, available at: <http://www.citypopulation.de> (accessed 28 March 2016).

15. Fauzer V.V., Nazarova I.G. Formirovanie naseleniya i chelovecheskih resursov: opyt severnyh stran [Formation of the population and human resources: the experience of northern countries]. *Bulletin of*

Research Center of Corporate Law, Management and Venture Investment of Syktyvkar State University, available at: <http://koet.syktsu.ru/vestnik/redakciya.htm> (accessed 21 March 2016).

16. Storey K. The evolution of commute work in Canada and Australia. *Biography, shift-labour and socialization in a Northern Industrial City – The Far North: Particularities of labour and Human socialization. Proceedings of the International Conference in Novy Urengoy, Russia, 4–6 December 2008*. p. 23-32, available at: http://raumforschung.univie.ac.at/fileadmin/user_upload/inst_geograph/BOOK_Biography-ShiftLabour-Socialisation-Russian_North.pdf (accessed 12 December 2016).

17. Agranat G.A. Zarubezhnyj Sever: opyt osvoenija [Foreign North: experience of development]. 2nd ed. Moscow, Nauka, 1980, 414 p.

18. Panov L.K., Shimanovskaja Z.F. Centry severnyh gorodov [The centers of northern cities]. Leningrad, Strojizdat, Leningradskoe otdelenie, 1982, 119 p.

19. Hill F., Gaddy C. Siberian curse. How communist planners left Russia out in the cold. Washington DC, Brookings Institute Press, 2003, 328 p.

20. Selin V.S. Jekonomicheskaja politika v Arktike: sravnitel'nyj analiz [Economic Policy in the Arctic: A Comparative Analysis]. *Problemy razvitiya territorii*, 2016, no. 5(85), pp. 176-190.

21. Federal'naja sluzhba gosudarstvennoj statistiki, available at: <http://www.gks.ru> (accessed 28 March 2016).

22. Kharitonova V.N., Vizhina I.A. Transformacija gosudarstvennoj social'no-jekonomicheskoy politiki na Severe [Transformation of state social and economic policy in the North]. *Vestnik Soveta Federacii Rossijskoj Federacii. Problemy Severa i Arktiki Rossijskoj Federacii*, 2005, no. 1, available at: <http://archiv.council.gov.ru/files/journalsf/item/20061013145817.pdf> (accessed 25 December 2016).

23. Sever i Arktika v prostranstvennom razvitiu Rossii: nauchno-analiticheskij doklad [The North and the Arctic in the spatial development of Russia: a scientific and analytical report]. Nauchnyj sovet Rossijskoj akademii nauk po voprosam regional'nogo razvitiya; Sovet proizvoditel'nyh sil pri Ministerstve jekonomicheskogo razvitiya Rossijskoj Federacii i Prezidiume Rossijskoj akademii nauk; Institut jekonomicheskikh problem Kol'skogo nauchnogo centra Rossijskoj akademii nauk; Institut social'no-jekonomicheskikh i jenergeticheskikh problem Severa Komi nauchnogo centra Ural'skogo otdelenija Rossijskoj akademii nauk, Apatity, Izdatel'stvo Kol'skogo nauchnogo centra Rossijskoj akademii nauk, 2010, 213 p.

24. Lazhentsev V.N. Sever Rossii: voprosy prostranstvennogo i territorial'nogo razvitiya [North of Russia: issues of spatial and territorial development]. Syktyvkar, Institut social'no-jekonomicheskikh i jenergeticheskikh problem Severa Komi nauchnogo centra Ural'skogo otdelenija Rossijskoj akademii nauk, 2015, 176 p.

25. Pilyasov A.N. I poslednie stanut pervymi: Severnaya periferija na puti k jehkonomike znaniya [And the last will be the first: The northern periphery on the way to the knowledge economy]. Moscow, Knizhnyj dom «Librokom», 2015, 544 p.

26. Tsukerman V.A. Na puti k vysokotekhnologichnomu razvitiu jekonomiki Severa i Arkticheskoy zony [Towards a high-tech development of the economy of the North and the Arctic zone]. *Kondratieff Waves*, 2014, no. 3, pp. 331-342.

27. Ilichev V.A., Vladimirov V.V., Sadovskij A.V. Perspektivy razvitiya poselenij Severa v sovremennyh usloviyah [Prospects for the development of settlements of the North in modern conditions]. Moscow, Centr issledovanij i statistiki nauki Ministerstva promyshlennosti, nauki i tehnologij Rossijskoj Federacii i Rossijskoj akademii nauk, 2003, 152 p.

28. Sustainable society development in Arctic cities. Report, 2013, available at: http://www.ramboll.com/~media/Images/RGR/Lets-talk-megatrends/Arctic/Report_Sustainable%20society%20development%20in%20Arctic%20Cities.pdf (accessed 19 December 2016).

29. Storey K., Shrimpton, M. Impacts on labour of long distance commuting in the Canadian mining Industry. Report no. 3. Institute of Social and Economic Research. Canada, Memorial University: St. John's, NL, 1989, 264 p.

Получено 4.04.2017

O. Blagodeteleva

**EVOLUTION AND CURRENT TRENDS OF DEVELOPMENT
OF SETTLEMENT SYSTEMS IN THE NORTH AREAS
(ON THE EXAMPLE OF THE USA, CANADA AND RUSSIA)**

The question of defining a strategy of spatial development of the northern territories of Russia becomes relevant again, because today their claims to supremacy in the Arctic impose not only the countries of the circumpolar region, but also many other states. This is largely due to the discovery of large deposits of natural resources in the Arctic, as well as the prospect of the development of the Northern Sea Route as the most convenient transit route between the countries of the Pacific Rim and Europe. For this reason, today Russia should ensure the preservation of control over the northern territories and their sustainable development, which will require the search for an optimal model of settlement of those regions, allowing not only to provide the human presence in the strategically important lines, but also to plan territorial organization in the North. To achieve this goal an analysis of current trends and the evolution of the spatial development of the Russian and foreign North is required.

In this paper the concept of the system of settlement of the northern territories is disclosed, and the current problems of the northern settlement are identified. The historical background of settlement areas in the northern countries of the circumpolar region is determined, and the general characteristics of the process of northern territories' urbanization are outlined. The established forms and modern trends of development of settling on the American and the Russian North are characterized in most detail. Based on the findings the prospects of a possible formation of settlement systems in the Far North of Russia have been identified, taking into account new trends in the policy of their socio-economic development.

Keywords: settlement system, territorial organization, strategy of development, sustainable development, demographic processes, Russian and foreign North, the Arctic, circumpolar region.

Благодетелева Ольга Михайловна (Москва, Россия) – аспирант, Московский архитектурный институт (государственная академия) (107031, Москва, ул. Рождественка, 11/4, к. 1, стр.4, e-mail: blagodetel3@yandex.ru).

Blagodeteleva Olga (Moscow, Russian Federation) – Postgraduate Student, Moscow Architectural Institute (State Academy) (107031, Moscow, Rozhdestvenka str., 11/4, housing 1, building 4, e-mail: blagodetel3@yandex.ru).