

DOI: 10.15593/2409-5125/2016.03.13

УДК 711.4

А.В. Бушмаков

Пермский государственный институт культуры

Ю.В. Бушмакова

Пермский национальный исследовательский
политехнический университет

ПРЕЗЕНТАЦИЯ ГОРОДА НА ПОЧТОВЫХ ОТКРЫТКАХ НА ПРИМЕРЕ ПЕРМИ XX В.

Рассматриваются особенности конструирования визуального образа провинциального города Перми. В начале века он был губернской столицей Урала, в 1920–1930-е гг. пришел в упадок, уступив первенство Екатеринбург (Свердловску), а с 1938 г. – получил статус областного центра (в 1940–1957 гг. – город Молотов) и до конца советского периода оставался крупным индустриальным городом. Речь идет о презентации города, которая конструируется в соответствии с идеалом, характерным для рассматриваемой эпохи. По мнению авторов, идеальная Пермь 1950–1970-х гг. должна была не просто напоминать город-сад советской утопии 1920–1930-х гг., но и выглядеть как дворцово-парковый комплекс типа Царского Села или Павловска. Эстетические взгляды составителей советских наборов открыток требовали, чтобы на них присутствовали, прежде всего, живописные сады и парки с фонтанами и водопадами, украшенные соответствующей скульптурой, здания с колоннами, барельефами, фронтонами и портиками. Взгляды пермского начальства и интеллигенции на городскую среду и архитектуру полностью соответствовали концепту «Культуры Два» В. Паперного. Авторами выявлено, что в презентации города Перми в почтовых открытках XX в. преимущественно использовались архитектурные памятники и средовые компоненты.

Ключевые слова: визуализация города, облик города, почтовые открытки, Пермь, презентация, конструктивизм, город-сад.

С функциональной точки зрения существование современного города определяется, в первую очередь, архитектурно-планировочными решениями, технологиями строительства, развитостью инфраструктуры. В то же время жизненный мир горожан формируется под влиянием исторически сложившихся культурных пластов, в которых город развивался и функционировал [1]. Проблема восприятия города его жителями в ее историческом

аспекте может быть рассмотрена на материале его визуальных изображений, таких как почтовые открытки. Эти тиражируемые изображения городских видов, архитектурных и других объектов следует рассматривать как презентации города, сконструированные исходя из доминирующих представлений современников о том, как он должен был выглядеть [2, 3].

Дореволюционный период. Виды различных городов Европы и России, а также изображения их достопримечательностей широко распространяются в России на рубеже XIX–XX вв. Они публикуются не только в иллюстрированных печатных изданиях, но и изображаются на шкатулках, пасхальных яйцах, фарфоровой и оловянной посуде и т.п. В этот же период широко распространяются и почтовые открытки¹, с изображениями видов городов и их достопримечательностей.

Карточки из плотной бумаги имели изображение с одной из сторон с другой – бланк для заполнения и немного пространства, чтобы написать короткое письмо, поздравление. Они изготовлялись не только почтово-телеграфным ведомством, но и частными предпринимателями. С наклеенной почтовой маркой подобное письмо могло быть направлено по почте в любое место в России и даже за границу. Большинство открыток было черно-белыми (тонированными). Цветные открытки встречались гораздо реже. Провинциальные города, наряду со столицами и популярными курортами, в начале XX в. представлены большим количеством открыток [4].

Наиболее распространенными на дореволюционных открытках были виды центральных улиц Перми: Сибирской, Красноуфимской, Покровской, Монастырской. Часто встречался общий вид на город со стороны Камы, с пароходами, красивым особняком пароходчика Н.В. Мешкова и зданием управления Пермской железной дороги. Выбранный ракурс обычно не захватывал склады, пристани и прочие деревянные технические сооружения. Река Кама присутствует на открытках и как отдельная тема, большинство ее видов включают в себя изображения красивых пассажирских пароходов, реже баржи, буксиры и другие непривлекательные инфраструктур-

¹ Carte postale (фр.) в начале XX в. в России назывались также «почтовые карточки» или «открытые письма».

ные объекты. Часто изображались отдельные пассажирские пароходы акционерных обществ «Любимов и Ко», братьев Каменских и др. (рис. 1). Пристани также были излюбленным сюжетом на пермских почтовых открытках. Пароход обычно изображался крупным планом, что давало возможность разглядеть детали его конструкций. Другим важным объектом, связанным с рекой Камой, был железнодорожный мост, построенный в 1899 г.

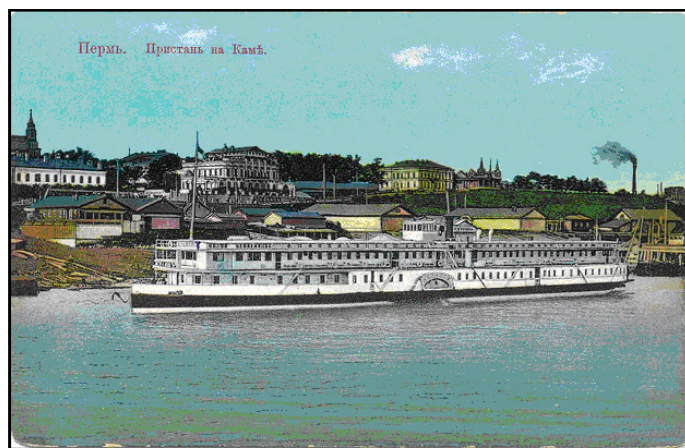


Рис. 1. Открытка с изображением пристани и парохода. 1915 г.²

К числу наиболее популярных изображений на пермских почтовых открытках начала XX в. относятся крупные каменные общественные и казенные здания: дом городского общества (городская управа), мужская и женская гимназии, дом губернатора, дворянское собрание, окружной суд, банки, духовные училища, городской театр (рис. 2). На них также фигурируют практически все пермские храмы – православные соборы и церкви, мечеть, кирха, костел [4].

Реже встречаются изображения промышленных зданий и сооружений, железной дороги и ее инфраструктуры, виды городского сада. Крайне редко видны дымящие трубы промышленных предприятий и электростанции. Небольшие одно- и двухэтажные деревянные и каменные здания, типичные для Перми

² Практически все известные в настоящий момент почтовые дореволюционные открытки (более трехсот напечатанных как в России, так и за рубежом в период 1900–1918 гг.) с изображением Перми опубликованы в книге А.И. Овсянникова, Ю.М. Полякова «Губернский город Пермь на иллюстрированной почтовой открытке 1899–1917 гг.» [4].

начала XX в., на открытках фигурируют только как часть общего вида города, так же как и рынки, балаганы и др. Исключением являются столбы с проводами электрических или телефонных линий, а также столбы с фонарями уличного освещения. Их присутствие можно объяснить престижностью и новизной этих передовых на тот момент технологий (рис. 3) [5].



Рис. 2. Открытка с изображением городского театра. 1906 г.



Рис. 3. Открытка с изображением столбов электрического освещения. 1912 г.

По понятным причинам почти полностью отсутствуют типичные неприглядные детали пермского пейзажа: заборы, дровяники, сараи, уличные канавы, деревянные тротуары, водоразборные будки. Крайне мало фотографий относится к весенне-осеннему и зимнему периодам. Сугробы, лужи и грязь, вполне характерные для

Перми того периода, особенно за пределами центральной части, не попадали на почтовые открытки. Бытовые зарисовки повседневной жизни горожан на пермских открытках крайне редки.

В целом дореволюционная презентация Перми на почтовых открытках конструировалась по заимствованному из более «цивилизованных» регионов империи образцу. Эталонами были открытки курортных мест и столиц, больших городов. Положено было представлять живописные общие виды города, наиболее красивые общественные здания и храмы, несколько центральных улиц, выдающиеся в плане архитектуры частные особняки, отдельные, самые современные инфраструктурные и промышленные сооружения.

Большая часть города, состоявшая из усадеб, огороженных деревянным забором, с одно- и двухэтажными деревянными или полукаменными домами, огородами, дровяниками, банями, не замощенными улицами и тротуарами из двух досок, на почтовые открытки не попадала.

1920–1930-е гг. Малочисленные пермские открытки 1920-х гг. отличает невысокое качество полиграфии. В это время издатели в целом воспроизводили модель конструирования образов города, характерную для предшествующего периода: печатали изображения центральных улиц и зданий, в которых располагались важнейшие учреждения и организации города (рис. 4) [5].



Рис. 4. Открытка с изображением государственного театра. 1930-е гг.

Набор сюжетов сокращается, по понятным причинам пропадают храмы, виды города с преобладанием природных объектов. На открытках не встречаются и характерные для первых лет советской власти временные сооружения – арки в честь годовщин революции, гипсовые памятники новым героям. Отсутствуют и новые здания в стиле конструктивизма, появившиеся в Перми в рассматриваемый период, которые В. Паперный относит к так называемой «Культуре Один» [6]. Это можно объяснить и крайней малочисленностью тиражей открыток и малым числом зданий в конструктивистском стиле, возведенных в Перми, потерявшей статус центра региона. Но главной причиной все же представляется несоответствие этих объектов идеалу, присутствовавшему в сознании изготовителей и заказчиков открыток.

Примером служит бывшее двухэтажное здание казенной палаты, надстроенное двумя этажами, в 1930-х гг. бывшее символом советской власти в Перми – там располагался горсовет. Однако оно не было отражено на открытках, вероятно, его утилитарно-конструктивистский облик не отвечал представлениям о правильном виде, соответствующем важности данного символа власти. Изображение этого здания начинают тиражировать лишь в конце 1950-х годов после того, как оно было украшено пилястрами по обоим фасадам, выходящим на ул. Ленина и ул. К. Маркса (рис. 5).

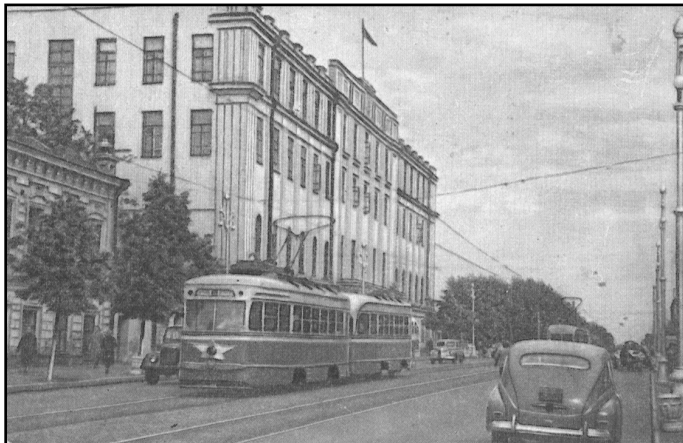


Рис. 5. Открытка с изображением горсовета. 1958 г.³

³ Из личной коллекции А.В. Бушмакова.

Судя по открыткам, отношение к стилю конструктивизма в Перми было скептическим даже в 1920–1930-е гг. По-видимому, этот архитектурный стиль не считался «красивым», а рассматривался как вариант, подходящий для сугубо функциональных, технических, производственных сооружений. В сознании провинциалов присутствовала иерархия городской топонимии, где здания власти, а также застройка центральных улиц и других символически важных объектов: дворцов культуры, клубов, кинотеатров должны были отличаться от других, менее важных построек богатством и разнообразием деталей. Конструктивизм воспринимался как слишком бедный и излишне функциональный для таких «красивых» зданий, вид которых должен был символически показывать величие достижений советской власти и процветание его жителей.

Идеальный город должен был воплощать сталинский миф о самой богатой и счастливой стране, где для трудящихся построен (или почти построен) прекрасный город-сад с дворцами, парками, фонтанами. Эстетические предпочтения людей власти, руководивших застройкой Перми, и тех, кто редактировал и отбирал пригодные для тиражирования – правильные – изображения города, были обусловлены не только идеологией. Вероятно, их любовь к лепнине, колоннам, пилястрам и другим архитектурным излишествам была связана с фактором культурной инерции, некритичным воспроизведением предшествующей традиции, когда идеальным зданием считался царский дворец.

Важность учреждения в сталинскую эпоху должна была символически утверждаться не только размерами здания, но и богатством декора. В утопавшей в грязи Перми 1930-х – начала 1950-х гг., представлявшей собой конгломерат рабочих поселков, образовавшийся вокруг обветшавшего дореволюционного центра, постройка нескольких дворцов кажется парадоксом. Однако символическое прочтение городского ландшафта людьми, жившими в реальности сталинского мифа, предполагало фокусирование внимания именно на этих странных с современной точки зрения оазисах роскоши и благополучия. Местное начальство не жалело крайне ограниченных ресурсов на эти дворцы – величественным фасадам вполне соответствовали роскошные интерьеры: мрамор

и малахит, паркетные полы, закрытые ковровыми дорожками, обтянутая бархатом мебель. Барачно-коммунальный быт горожан с дровяниками и вошебойками резко контрастировал с этими воплощениями идеальной жизни «настоящих» советских людей, которые, как им и положено, жили все «лучше и веселее». Именно роскошь, характерная для дореволюционной аристократии, а не буржуазный комфорт оказались нужны для воплощения идеалов советских людей, требовавших соответствующей эстетики [7].

1950-е гг. Издание почтовых открыток возобновляется в Молотове в 1956 г. В серии из 30 открыток был представлен наиболее важный, на взгляд составителей, набор объектов (здания, виды улиц, скверы, памятники), презентующих город. Часть из них это дореволюционные здания, в которых уже давно и привычно размещаются советские учреждения. Бывший кафедральный собор и архиерейские палаты фигурируют, как Государственная художественная галерея и Краеведческий музей. На переднем плане снят проезжающий автомобиль марки «Победа». Дом купца-пароходчика Н.В. Мешкова, в типичном для дореволюционных открыток ракурсе, стал Управлением ордена Ленина Камского речного пароходства, женская гимназия – сельскохозяйственным институтом, городская управа – публичной библиотекой им. М. Горького, городской театр – ордена Трудового Красного Знамени театром оперы и балета. Эти здания также изображены в привычных ракурсах, только присутствие в кадре автомобилей и мелких деталей (одежда прохожих и др.) отличают их открыток дореволюционного периода. Таким образом, изображения дореволюционных зданий, помещенные в соответствующий контекст из автомобилей, клумб с цветами, новых уличных фонарей получали «правильный» смысл, который легко прочитывался советским человеком 1950-х гг. – это было изображение «культурного», благоустроенного современного города (рис. 6).

Этот идеальный город Молотов образца 1956 г. опирается не столько на официально декларируемую революционную традицию, сколько на имплицитно существующую вторую – дореволюционную. В данном наборе открыток мы обнаруживаем только два изображения памятников – это символы «славного революционного прошлого»: недавно (в 1955 г.) открытый памятник В.И. Ленину

в Комсомольском сквере и Памятник жертвам революции 1905 г. Памятники героям Великой Отечественной войны отсутствуют на открытках, поскольку в городе их еще не было.



Рис. 6. Открытка с изображением детской больницы на ул. Ленина (бывший дом купца Грибушина). 1958 г.⁴



Рис. 7. Открытка с изображением ул. К. Маркса. 1958 г.

Из новой застройки послевоенного периода составителями были выбраны наиболее «красивые» здания и виды, по принципу: чем больше колонн, лепнины, гипсовых футболистов, вазонов и фонтанов, тем вид города считается более красивым [7].

На открытке «Город Молотов. Улица Карла Маркса» объектив фотографа смотрит сквозь фигурную арку, задающую границы снимка и перспективу улицы, на которой семиэтажная гостиница «Центральная» становится второстепенным объектом. Ее утилитарная архитектура нивелируется богатым декором небольших объектов, расположенных на переднем плане (рис. 7) [4].

⁴ Из личной коллекции А.В. Бушмакова.

В этой серии открыток из объектов архитектуры, появившихся в городе в советский период, явно преобладают дома-дворцы в «сталинском» стиле. Можно отметить отсутствие в данной презентации Перми таких объективно важных для советского города середины XX в. объектов, как заводы, фабрики, электростанции. На них отсутствует все, что связано с производством. Дымящий многочисленными трубами город-завод эпохи бурного индустриального роста на открытках предстает как город-сад, знаменитый своими театрами и музеями, город зеленых парков и скверов с фонтанами и белоснежными скульптурами (рис. 8). Понятно отсутствие существовавших еще в большом количестве бараков, пустырей, обветшавших частных домов и прочего печального наследия предыдущей эпохи.

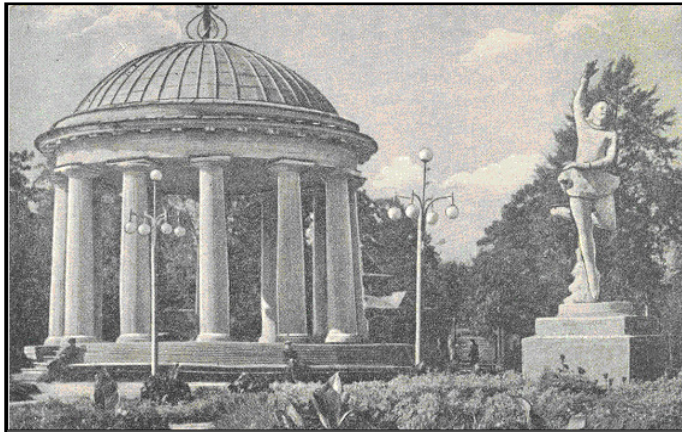


Рис. 8. Центральный парк им. Горького. 1958 г.

Больших магазинов и торговых центров в Молотове в 1956 г. еще не было, за исключением универмага на улице Куйбышева и центрального гастронома на углу улиц Ленина и Карла Маркса [8].

Большую роль в то время играли колхозный рынок, ларьки и маленькие магазины, где горожане приобретали необходимые им товары, которые также не относились к числу эстетически привлекательных и символически важных объектов. Интересно, что на открытках нет и более привлекательных, соответствующих идеологии и в то же время важных для жителей городских объектов: стадионов и кинотеатров.

Анализируя презентацию Перми на открытках второй половины 1950-х гг., мы по-прежнему видим абсолютное преобладание «Культуры Два», характерное для сталинского периода. Идеальный город в сознании авторов открыток этого периода – это «город-сад», город больше всего напоминающий дворцово-парковый комплекс вроде Царского Села, Павловска или Петергофа (см. рис. 8) [5]. Визуальный ряд, привычный для советских людей по широко тиражируемым изображениям бывших царских дворцов, парковых аллей с клумбами, скульптурами, фонтанами и т.д. Очевидно, эстетические каноны создателей открыточного образа Перми эпохи «оттепели» формировались не под влиянием идей Э. Говарда, а под влиянием визуальных образов царских резиденций в окрестностях Санкт-Петербурга. Именно город на Неве послужил прообразом для визуального образа Перми на советской открытке – это идеальный открыточный город на Каме гораздо больше похож на Петербург-Ленинград, чем на дымящий трубами заводов-гигантов индустриальный центр вроде Магнитки.

На открытках конца 1950-х все еще совершенно не видно пафоса нового города, идущего на смену старому, никакого обновления здесь нет. В. Паперный говорит о вневременном характере «Культуры Два» – время застывает, культура совершенна и существует в вечности, что символически воплощается в архитектуре. На открытках эпохи «оттепели» мы видим совершенный город, город, застывший в классических формах, всегда зеленеющий летний город, динамика которого уподобляется динамике величественной реки (рис. 9) [5]. «Город на Каме» – это город воды, а не огня, и кроме видов Камы с речным вокзалом и пароходами вода на открытках присутствует в виде фонтанов, водопада в саду им. Свердлова в Мотовилихе (рис. 10), струй, падающих с плотины Камской электростанции [6].

1960–1970-е гг. В 1960-е гг. технология изготовления почтовых открыток в Перми радикально меняется – они становятся цветными. В 1962 г. выходит серия открыток с видами города на основе литографий пермского художника А. Зырянова. Образ города на этих открытках выглядит несколько иначе, чем в предыдущий период. Первое заметное отличие – наконец-то появляется архитектура XX в. Если раньше гостиница «Центральная» стыдливо пряталась за выставленной на передний план снимка богато

декорированной аркой с лепниной, теперь она появляется на первом плане. Однако художник все же не отважился изобразить конструктивистское здание «само по себе», он в несколько смягченном виде использовал тот же прием, что и фотограф в 1956 г., поместив его в обрамление деревьев и фигурной ограды театрального сквера. Таким образом, теперь конструктивистские сооружения уже могут быть одним из элементов идеального города, если их немного облагородить барочного вида деревьями, фигурными решетками парковой ограды, фонарями и др. (рис. 11) [5].



Рис. 9. Открытка «Пермь – город на Каме». Конец 1950-х гг.

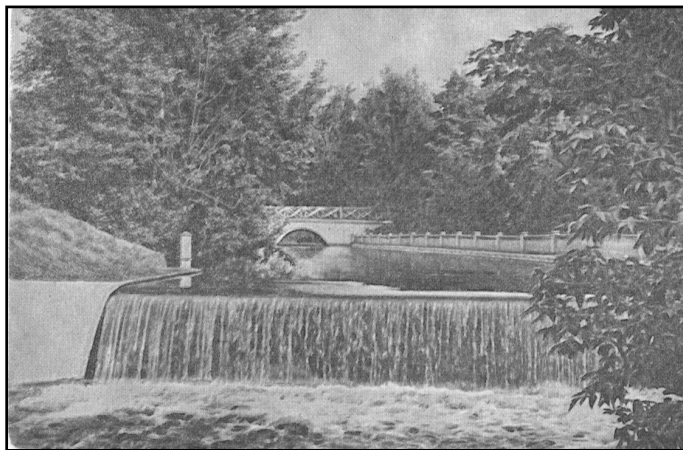


Рис. 10. Открытка «Уголок сада имени Свердлова». 1958 г.⁵

⁵ Из личной коллекции А.В. Бушмакова.



Рис. 11. Открытка А.П. Зырянова
«Центральная гостиница». 1962 г.

На литографиях Зырянова мы впервые видим Пермь в вечернее и ночное время, а также разные времена года – на открытках появляется не только вечно цветущее и плодоносящее лето, но и зима, осень. Образы города все также напоминают романтические и поэтизированные виды Петербурга-Ленинграда.

Используя терминологию В. Паперного, мы можем утверждать, что «Культура Два» вписала в себя элементы «Культуры Один», сохранив свое доминирование. В 1965 и 1966 гг. Пермское книжное издательство большим тиражом издает серию цветных открыток, на которых присутствуют новые свежестроенные здания и объекты и связанные с ними сюжеты. Пермь по-прежнему предстает прежде всего городом на Каме, городом парков и скверов с фонтанами, зданий с колоннами, т.е. «Культура Два» по-прежнему преобладает. Прослеживается идущая с дореволюционных времен традиция показа связанных с историей и высокой культурой зданий – вплоть до буквального повтора ракурсов и композиций. Однако чувствуется и стремление отразить что-то действительно новое, свойственное «Культуре Один»: впервые появляются промышленные объекты – портовые краны, а не белые пароходы и вокзалы. Кама становится рекой не только белых пароходов и речного вокзала, а Камой с ГЭС, портовыми кранами и промышленными пейзажами (рис. 12).

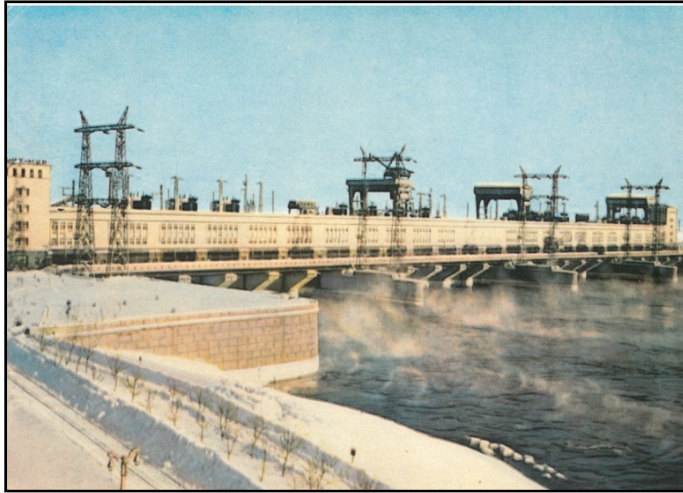


Рис. 12. Открытка с изображением Камской ГЭС. 1966 г.⁶

Типичным образцом новой эстетики на почтовых открытках 1960-х гг. становится кинотеатр «Кристалл» – здание широкоформатного кинотеатра из стекла и бетона, неоновые огни которого отражаются в ночных лужах (рис. 13). На открытках 1970-х гг. к нему присоединяется здание нового цирка, также призванное отображать современную, устремленную в будущее Пермь.



Рис. 13. Открытка с изображением панорамного кинотеатра «Кристалл». 1970 г.⁷

⁶ Из личной коллекции А.В. Бушмакова.

⁷ Из личной коллекции А.В. Бушмакова.

Тем не менее, и в 1960-е и в 1970-е гг. на пермских почтовых открытках продолжают преобладать виды и здания, характерные для 1950-х гг. Можно утверждать, что взгляды людей, ответственных за их издание, на городскую среду и архитектуру полностью соответствовали концепту «Культуры Два» В. Паперного.

Специфика почтовых открыток связана с их небольшим форматом, а также с тем, что они использовались вполне утилитарно еще в 1950-е гг. – на них писали короткие письма и поздравления. В отличие от иллюстрированных печатных изданий, издававшихся в тот же период, открытка была максимально деидеологизирована, насколько это вообще было возможно в советское время. Здесь нет места для сколько-нибудь содержательных словесных нарративов, сами изображения выступают в качестве самодостаточных текстов в семиотическом понимании этого слова [9, 10]. Город предстает на открытках через парадную архитектуру и признанные эстетически совершенными виды и пейзажи. Это позволяет увидеть имплицитно содержащуюся в советской культуре дореволюционную традицию конструирования идеального города, каким он представлялся людям XX в.

Библиографический список

1. Парринелло С. Трансформационные процессы и критические моменты в урбанистике. О градостроительной среде города Перми // Вестник Пермского национального исследовательского политехнического университета. Урбанистика. – 2011. – № 4. – С. 165–177.
2. Кимерлинг А.С. Презентация в городской культуре // Городские миры: Опыт гуманитарного исследования / под ред. О.Л. Лейбовича и А.Н. Кабацкова; Перм. гос.техн. ун-т. – Пермь, 2006. – С. 235–245.
3. Альенаки В.М. Архитектурные мифы городского пространства в Перми // Городские миры: Опыт гуманитарного исследования / под ред. О.Л. Лейбовича и А.Н. Кабацкова; Перм. гос. техн. ун-т. Пермь, 2006. – С. 231–234.
4. Овсянников А.И., Поляков Ю.М. Губернский город Пермь на иллюстрированной почтовой открытке 1899–1917 гг. – 3-е изд., спец. и доп. – Екатеринбург: Уральский рабочий, 2007. – 479 с.
5. Пермский стиль: антиквариат и нумизматика [Электронный ресурс]. – URL: [http://numismat.su/main/index.html?id=4&pg=2&parent_id=6&#prettyPhoto\[gallery2\]/8/](http://numismat.su/main/index.html?id=4&pg=2&parent_id=6&#prettyPhoto[gallery2]/8/) (дата обращения: 10.05.2016).
6. Паперный В. Культура Два. – 2-е изд., испр., доп. – М.: Новое литературное обозрение, 2007. – 408 с.

7. Бушмаков А.В. Застройка города Перми в сталинскую эпоху // Пермский дом в истории и культуре края: материалы третьей науч.-практ. конф. / Центр. город. библ. им. А.С. Пушкина; сост. и ред. Т.И. Быстрых. – Пермь, 2010. – С. 94–101.
8. Бушмаков А.В. Из истории пермского универмага // Пермский дом в истории и культуре края: материалы четвертой науч.-практ. конференции / Центр. город. библ. им. А.С. Пушкина; сост. и ред. Т.И. Быстрых. – Пермь, 2011. – С. 242–248.
9. Пермская область. Природа. История. Экономика. Культура. – Пермь: Перм. кн. изд-во, 1959. – 406 с.
10. Михайлюк В.М. Город мой Пермь. – Пермь: Перм. кн. изд-во, 1973. – 170 с.

References

1. Parrinello S. Transformatsionnye protsessy i kriticheskie momenty v urbanistike. O gradostroitel'noj srede goroda Permi [Transformation processes and critical moments in urban planning. About urban environment of the city of Perm]. *Vestnik Permskogo natsional'nogo issledovatel'skogo politekhnicheskogo universiteta. Urbanistika*, 2011, no. 4, pp. 165–177.
2. Kimerling A.S. Prezentatsiya v gorodskoj kul'ture [Presentation of urban culture]. *Gorodskie miry: opyt gumanitarnogo issledovaniya*. Ed. by O.L. Lejbovich, A.N. Kabatskov. Permskij gosudarstvennyj tekhnicheskij universitet, 2006, pp. 235–245.
3. Al'enaki V.M. Arhitekturnye mify gorodskogo prostranstva v Permi [Architectural myths of urban space in Perm]. *Gorodskie miry: opyt gumanitarnogo issledovaniya*. Ed. by O.L. Lejbovich, A.N. Kabatskov. Permskij gosudarstvennyj tekhnicheskij universitet, 2006, pp. 231–234.
4. Ovsyannikov A.I. Gubernskij gorod Perm' na illyustrirovannoj pochtovoj otkrytke 1899–1917 gg. [The provincial city of Perm in the illustrated postcards 1899–1917]. Ekaterinburg : Ural'skij rabochij, 2007. 479 p.
5. Permskij stil': antikvariat i numizmatika [Perm style: antiques and numismatics], available at: http://numismat.su/main/index.html?id=4&pg=2&parent_id=6&#prettyPhoto/gallery2/8/ (accessed 10 May 2016).
6. Papernyj V. Kul'tura Dva [Culture 2]. Moscow: Novoe literaturnoe obozrenie, 2007. 408 p.
7. Bushmakov A.V. Zastrojka goroda Permi v stalinskuyu epokhu [The development of the city of Perm in the Stalin era]. *Permskij dom v istorii i kulture kraya*. Perm, 2010, pp. 94–101.
8. Bushmakov A.V. Iz istorii permskogo univermaga [History of Perm department store]. *Permskij dom v istorii i kulture kraya*. Perm, 2011, pp. 242–248.
9. Permskaya oblast'. Priroda. Istoriya. Ekonomika. Kul'tura [Perm region. Nature. History. Economy. Culture]. Perm: Permskoe knizhnoe izdatel'stvo, 1959. 406 p.
10. Mikhajlyuk V.M. Gorod moj Perm' [My city Perm]. Perm: Permskoe knizhnoe izdatel'stvo, 1973. 170 p.

Получено 1.07.2016

A. Bushmakov, Y. Bushmakova

PRESENTATION OF THE CITY ON POSTCARDS THE EXAMPLE OF PERM IN XX CENTURY

This article considers the creating a visual image of provincial Perm. At the beginning of the XX century it was the provincial capital of the Urals, in 1920-1930 Perm fell into decay by giving primacy to Yekaterinburg (Sverdlovsk), in 1938 it received the status of the regional center (in 1940-1957 years as Molotov city) and in the end of the Soviet period it remained the major industrial city. The article refers to the city presentation which is constructed in accordance with ideal characteristics of Perm in this period of time. According to the authors, in 1950-1970's the ideal Perm was meant to not only remind the city in a garden of the Soviet utopia at 1920th-1930th, but also look like a palace and park complex similar to Tsarskoye Selo and Pavlovsk. First of all, aesthetic views of people that prepared Soviet postcards stimulated them to present beautiful gardens and parks with fountains and waterfalls which were decorated with sculptures, buildings with columns, reliefs, pediments and porticos. The views of Perm authorities and intellectuals (intelligentsia) on the urban environment and architecture were fully consistent with the concept of "Culture 2"» by V. Paperny. The authors have found that the architecture and environmental components are the most popular themes of Perm postcards of XX century.

Keywords: postcards, visualization of the city, the city appearance, Perm, presentation, Constructivism, city in a garden.

Бушмаков Андрей Валентинович (Пермь, Россия) – канд. ист. наук, доцент кафедры культурологии, Пермский государственный институт культуры (614000, г. Пермь, ул. Газеты «Звезда», 18, e-mail: bushmakov@yandex.ru).

Бушмакова Юлия Викторовна (Пермь, Россия) – завлабораторией кафедры архитектуры и урбанистики, ассистент, Пермский национальный исследовательский политехнический университет (614990, г. Пермь, Комсомольский пр., 29, e-mail: bushmakova@yandex.ru).

Bushmakov Andrej (Perm, Russian Federation) – PhD in Historical Sciences, Associate Professor at the Department of Cultural Studies of Perm State Institute of Culture (18 Gazeta Zvezda street, Perm, 614000, e-mail: bushmakov@yandex.ru).

Bushmakova Yuliya (Perm, Russian Federation) – Assistant at the Department of Architecture and Urbanism of Perm National Research Polytechnic University (29 Komsomolsky prospekt, Perm, 614990, e-mail: bushmakova@yandex.ru).