

DOI: 10.15593/2224-9826/2015.4.09

УДК 72.035

О.А. Шутова, Т.А. СпироваПермский национальный исследовательский
политехнический университет, Пермь, россия**К 160-ЛЕТИЮ СО ДНЯ РОЖДЕНИЯ А.Б. ТУРЧЕВИЧА**

Исследуется деятельность одного из выдающихся архитекторов Перми – А.Б. Турчевича. Приведена краткая биография архитектора. Рассмотрена деятельность его архитектурно-строительного бюро в г. Перми, других городах. Описан проект постройки поселка при Березниковском содовом заводе, заказанный Турчевичу купцом Любимовым. Указаны отличия реализованного проекта от предложенного, приведен отзыв Б. Пастернака о поселке. Описано современное состояние сохранившихся зданий, отмечено их ненадлежащее содержание, отсутствие у большинства из них статуса памятника архитектуры. Также рассказывается о выставке Березниковского художественного музея, посвященной строительству поселка Березниковского содового завода. Отмечено, что несмотря на заслуги перед городом и краем, имя архитектора Турчевича никак не увековечено.

Ключевые слова: архитектор, архитектурно-техническое бюро, памятники архитектуры

O.A. Shutova, T.A. SpirovaPerm National Research Polytechnic University,
Perm, Russian Federation**TO THE 160TH ANNIVERSARY SINCE THE BIRTH
OF A.B. TURCHEVICH**

In the article activity of one of the outstanding architects of Perm – A.B. Turchevich is investigated. The short biography of the architect is provided. The activity of his architectural and construction bureau in Perm, other cities is considered. The project of construction of the settlement at the Berezniki soda plant ordered to Turchevich by merchant Lyubimov is described. Differences of the realized project from offered are specified, B. Pasternak's review of the settlement is given. The current state of remained buildings is described, the inadequate contents, absence the status of a monument of architecture at the majority of them of is noted. In the article there is told about the exhibition of the Berezniki art museum which is devoted to the construction of the settlement of the Berezniki soda plant. It is also noted that despite merits before the city and the region, the name of the architect Turchevich isn't immortalized in any way up to day.

Keywords: architect, architectural and technical Bureau, monuments of architecture.

В феврале 2015 г. исполнилось 160 лет со дня рождения замечательного пермского архитектора Александера Бонавентуровича Турчевича, автора целого ряда зданий, ставших символом многих городов.

А.Б. Турчевич родился в 1855 г. в Киевской губернии. После окончания гимназии поступил в московское Строгановское училище живописи, ваяния и зодчества, однако не окончил его.

Во время учебы Турчевич заинтересовался театром и стал принимать участие в постановках, где и познакомился со своей будущей женой Ольгой Петровной Смердиной. В Пермь пара приехала с театральной труппой в 1883 г. В Перми же продолжилась и театральная деятельность Александра Бонавентуровича, где он выступал под псевдонимом Глумов. Работа Турчевича в театре была отмечена в «Очерках из истории губернского города Перми» Александра Дмитриева [1]: «30 августа открылся осенний театральный сезон комедией Грибоедова “Горе от ума”. Труппа во главе с Глумовым-Турчевичем и Бельским много улучшилась по сравнению с плохой прошлогодней».

Вскоре после приезда в Пермь Турчевич и Смердина поженились, и через некоторое время у них родился сын Борис. Работа в театре не приносила дохода, достаточного для содержания семьи, поэтому в 1885 г. Турчевич экстерном сдает экзамен на право производства строительных работ, а в 1888 г. открывает «Строительно-техническое бюро А.Б. Турчевича».

В 1892 г. архитектор построил собственный дом на углу Екатерининской и Верхотурского переулков (ныне ул. Екатерининская и ул. Островского), где разместилось проектное бюро и квартира архитектора.

Турчевич был членом многих попечительских обществ, а в год смерти – в 1909 г. – Александр Бонавентурович был избран председателем Пермского общества любителей живописи, ваяния и зодчества.

Всего по проектам Турчевича было построено и реконструировано более 150 деревянных и каменных зданий не только в Перми, но и в других городах. Наиболее известны Епархиальное женское училище (ул. Горького, 15), дома Грибушина, Мешкова, Любимовой в Перми и Крестовоздвиженский собор в г. Верхотурье, Свердловской области. Также по проекту бюро Турчевича построен дом купца Ф.Г. Пешехонова и женская гимназия в г. Сарапул (Удмуртия), Троицкий собор в Осе, Предтеченский (Никольский) храм в Кунгуре, храм св. Николая Чудотворца в с. Кыласово Кунгурского района.

Александр Бонавентурович не только интересовался новыми направлениями в архитектуре, но и был знаком со строительными новинками того времени. Например, при постройке церкви в с. Таман

в Усольском районе наряду с традиционными материалами применялись такие новые строительные материалы, как цемент, метлахская многоцветная плитка и цинковое покрытие глав.

В «Адрес-календаре Пермской губернии» за 1908 г. размещена реклама бюро, из которой можно понять, что фирма не только занималась архитектурно-строительными работами, но и разрабатывала проекты отопления, канализации и вентиляции, а также работала с таким новым для того времени материалом, как железобетон.

Долгие годы бюро Турчевича было единственным в городе, что можно увидеть в «Уральском торгово-промышленном адрес-календаре» за 1899 г. [2], т.е. спустя 10 лет со дня открытия бюро. В разделе технических фирм там указана только «Контора архитектора Турчевича, Екатер. ул., соб. д.».

Неудивительно, что именно к услугам столь уважаемого в городе архитектора обратился известный пермский купец-промышленник Иван Иванович Любимов.

В 1869 г. И.И. Любимов выкупил Березниковские соляные промыслы и земельный участок на бывшем острове Березовом, который находился напротив Усолья. Контракт о строительстве содового завода был заключен в 1881 г., а уже в 1883 завод был запущен в эксплуатацию. В начале XX в. владельцы завода заказывают архитектурно-строительному бюро А.Б. Турчевича разработку проекта поселка при заводе [3].

По проекту в поселке должно было быть построено 30 зданий: жилые дома, училище, больница, гостиница и даже театр. Проекты общественных зданий – гостиницы, театра, училища – задавали общий тон поселка своей изящностью и выразительностью. Жилые дома также соответствовали общей концепции и были похожи скорее на дворцы, чем на дома заводского поселка. Каждое из них имело индивидуальный, отличающийся от остальных проект (рис. 1–3) [3]. При этом поселок выглядел как гармоничное единое целое – улица повторяла изгиб Камы, здания на ней парадно выстроились в красную линию.

Дома поселка предназначались не только для специалистов предприятия, но и для наиболее квалифицированных рабочих. Причем уровень технического оборудования здания поражает даже сейчас – в квартирах была ванная, душ и даже горячая вода.

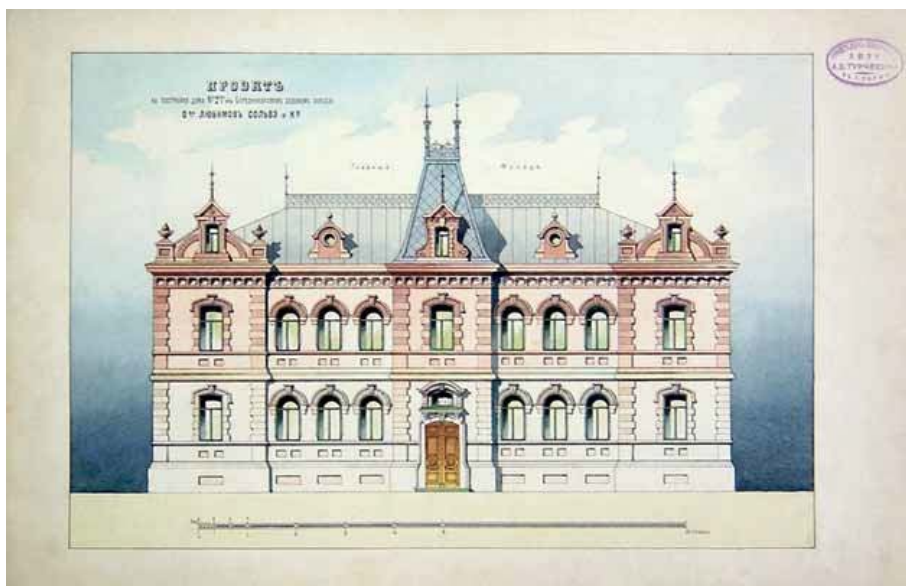


Рис. 1. Проект дома № 27 [3]

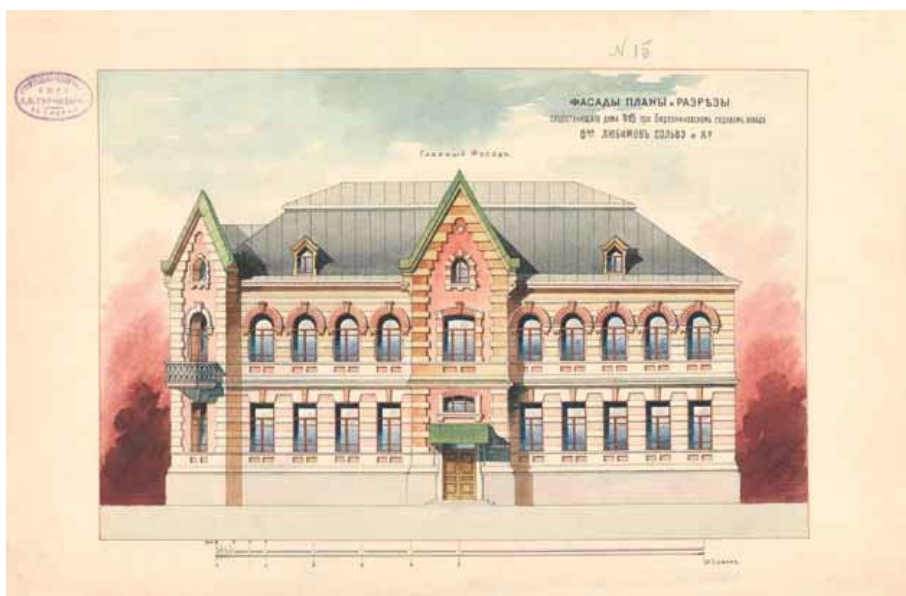


Рис. 2. Проект дома № 5 [3]

К сожалению, реализован был все же другой проект – более простой и уместный для заводского поселка (рис. 4). Но и он оказался настолько удачным, что Борис Пастернак, побывавший в поселке в 1916 г., в своем письме к Сергею Боброву пишет [4]: «Знаешь, в ка-

кой обстановке и при каких условиях я его строчу тебе? На так называемой “приезжей” – квартире для приезжающих по делам на завод Любимова, Сольвэ и Ко. Перед окном – Кама, сбоку маленькая промышленная Бельгия – элеваторы, трубы, бетонные скелеты, подъездные пути, исполинские цистерны Т-ва Мазут и т.д.». Так и родилось название «Маленькая Бельгия», известное и сейчас.



Рис. 3. Проект дома № 6 [3]



Рис. 4. Общий вид поселка Березниковского содового завода

К настоящему времени маленький поселок при содовом заводе вырос во второй по величине город Пермского края – город Березники, и сейчас заводской поселок составляет только малую часть города.

До наших дней из 16 построенных зданий сохранилось только 9: четыре жилых дома, здание больницы, здание училища, здание заводоуправления, здание заводоуправления старого содового завода, дом управляющего.

Сегодня поселок находится на территории Березниковского содового завода. Это действующее предприятие с пропускным режимом, поэтому попасть на территорию практически невозможно. Однако в СМИ периодически появляются фотографии, которые наглядно показывают состояние оставшихся зданий (рис. 5). На сегодняшний день только два здания из 9 сохранившихся имеют статус памятников градостроительства и архитектуры регионального значения: двухклассное училище (школа) и больница. Поэтому вопрос о завтрашнем дне поселка остается открытым.



Рис. 5. Здание поселка, 2011 год

Чтобы показать работу, проделанную бюро Турчевича, в 2013 г. Березниковский художественный музей подготовил выставку «“Маленькая Бельгия” Ивана Любимова» [3].

Центральное место на выставке занял макет поселка (рис. 6), где можно было увидеть и саму Маленькую Бельгию, и даже «исполинские цистерны Т-ва Мазут», о которых писал Пастернак.

На выставке также были представлены проекты зданий (см. рис. 1–3) и краткая информация о Любимове, Турчевиче, об истории поселка.



Рис. 6. Макет «Маленькая промышленная Бельгия» (фото автора)

К сожалению, далеко не все из построенных по проекту архитектора зданий сохранились до наших дней. Многое утрачено частично или полностью, заброшено и находится в разрушенном состоянии, разрушается. Собственный дом архитектора также давно не ремонтировался и не реставрировался.

Во многих городах, отдавая дань уважения архитекторам, создавшим облик города, увековечивают память о них. Например, в Нижнем Новгороде есть улица Бетанкура. Под руководством А.А. Бетанкура велось строительство комплекса Нижегородской ярмарки, он разрабатывал проекты по реконструкции и развитию города. А.Д. Крячков являлся автором проектов многих зданий, ставших памятниками архитектуры в Томске и Новониколаевске, ныне – г. Новосибирске, также он работал в Омске, Кемерове, Красноярске. В 2008 г. в Новосибирске около стоквартирного дома работников крайисполкома, построенного по проекту Крячкова, установлен памятник архитектору. В Томске, в доме Крячкова, открыт музей деревянного зодчества, где также есть экспозиция, посвященная архитектору.

Несмотря на то что наш город обязан Турчевичу многими красивыми зданиями, в городе нет не только музея, но даже стенда в музее, посвященного архитектору. Нет памятника архитектору. Даже на зданиях, построенных по проекту Турчевича, практически нигде нет табличек, где был бы указан автор проекта.

Кроме этого, ни в Перми, ни в других городах нет улицы, названной в честь талантливого архитектора Александра Бонавентуровича Турчевича.

Библиографический список

1. Дмитриев А.А. Очерки из истории губернского города Перми с основания поселения до 1845 года. – Пермь: Типография П. Ф. Каменского, 1889. – 363 с.
2. Уральский торгово-промышленный адрес-календарь на 1899 г. Районы: Пермская, Уфимская, Оренбургская, Вятская, Тобольская губернии. – Пермь: Типо-литография губернского правления, 1899. – 335 с.
3. Каталог выставки «Маленькая Бельгия» Ивана Любимова», г. Березники, декабрь 2013 года. – Соликамск: ООО «Типограф», 2013. – 39 с.
4. Пастернак Е.Б. Борис Пастернак. Биография. – М.: Цитадель, 1997. – 728 с.

References

1. Dmitriev A.A. Ocherki iz istorii gubernskogo goroda Permi s osnovaniia poseleniia do 1845 goda [Essays from the history of the provincial city of Perm with the establishment of the settlement until 1845]. Perm': Tipografiia P.F. Kamenskogo, 1889. 363 p.
2. Ural'skii torgovo-promyshlennyi adres-kalendar' na 1899 g. Raiony: Permskaia, Ufimskaia, Orenburgskaia, Viatskaia, Tobol'skaia gubernii [Ural trading-industrial address-calendar for 1899. Areas: Perm, Ufa, Orenburg, Vyatka, Tobolsk province]. Perm': Tipo-litografija gubernskogo pravleniia, 1899. 335 p.
3. Katalog vystavki "'Malen'kaia Bel'giia" Ivana Liubimova", gorod Berezniki, dekabr' 2013 goda [Catalogue of the exhibition "'Little Belgium" Ivan Lyubimov"]. Solikamsk: Tipograf, 2013. 39 p.

4. Pasternak E.V. Boris Pasternak. Biografiia [Boris Pasternak. Biography]. М.: Citadel', 1997. 728 p.

Получено 22.09.2015

Об авторах

Спирова Тамара Аркадьевна (Пермь, Россия) – старший преподаватель кафедры «Строительное производство и геотехника», Пермский национальный исследовательский политехнический университет (614990, г. Пермь, Комсомольский пр., 29, e-mail: spstf@pstu.ru).

Шутова Ольга Александровна (Пермь, Россия) – старший преподаватель кафедры «Строительное производство и геотехника», Пермский национальный исследовательский политехнический университет (614990, г. Пермь, Комсомольский пр., 29, e-mail: spstf@pstu.ru).

About the authors

Tamara A. Spirova (Perm, Russian Federation) – Senior Lecturer, Department of Building Production and Geotechnics, Perm National Research Polytechnic University (29, Komsomolsky av., Perm, 614990, Russian Federation, e-mail: spstf@pstu.ru).

Olga A. Shutova (Perm, Russian Federation) – Senior Lecturer, Department of Building Production and Geotechnics, Perm National Research Polytechnic University (29, Komsomolsky av., Perm, 614990, Russian Federation, e-mail: spstf@pstu.ru).