

УДК 316.334.56-053.2

А.А. Пучков, Е.С. Разина

ВОСПРИЯТИЕ ГОРОДСКОГО ПАРКА КАК РЕКРЕАЦИОННОГО ПРОСТРАНСТВА ДЕТЬМИ Г. ГРЕМЯЧИНСКА: СОЦИОЛОГИЧЕСКИЙ АСПЕКТ

Дан анализ восприятия детьми малого города городского парка как рекреационного пространства. Выявлены условия, влияющие на это восприятие.

Ключевые слова: *восприятие условий, рекреационное пространство, дети.*

Актуальность данной темы исследования обусловлена тем, что в настоящее время рекреационное пространство современного города ограничено парками, скверами, спортивными стадионами. Состояние этих рекреационных пространств в настоящее время весьма дифференцировано: в крупных городах парки восстанавливаются и облагораживаются, в небольших городах этого часто не происходит. Опустим экономические факторы такого положения вещей и сделаем небольшой анализ восприятия детей школьного возраста такого рекреационного пространства, как городской парк города Гремячинска.

Опрос проводился среди школьников 4–11-х классов города Гремячинска в феврале 2014 года. Выборка исследования – целевая, она была сформирована методом основного массива – было опрошено 200 респондентов: 90 мальчиков и 110 девочек. Это 70 % генеральной совокупности: детей школы, в которой проводился опрос.

Таким образом, в выборку вошли дети, так как именно они составляют основную массу посетителей парка. Это обусловлено расположением парка. Он находится на пересечении путей из трех средних общеобразовательных школ города, расположенных вокруг парка. Парк посещают и люди более старшего возраста, однако по наблюдениям автора дети занимают основную долю среди его посетителей.

© Пучков А.А., Разина Е.С., 2014

Пучков Андрей Александрович – ст. преподаватель кафедры истории, социологии и права ФГБОУ ВПО «Пермская государственная сельскохозяйственная академия им. Д.Н. Прянишникова», e-mail: puchkovaa@gmail.com.

Екатерина Сергеевна Разина – студентка 5-го курса, направление подготовки «Ландшафтная архитектура», ФГБОУ ВПО «Пермская государственная сельскохозяйственная академия им. Д.Н. Прянишникова», e-mail: quito5589@gmail.com.

Первый вопрос, который был задан респондентам: как вы относитесь к парку? При ответе надо было указать уровень отношения к парку по 5-балльной шкале (1 – минимальное значение, 5 – максимальное). Из данных, представленных на рис. 1, видно, что доли респондентов, которым нравится городской парк, и те, которым он не нравится, примерно равны. Нельзя сказать, что респонденты воспринимают парк совсем уж негативно. Вместе с этим максимальную положительную оценку дали всего 23,6 % девушек и 24,4 % молодых людей (на рисунках Ж, М – женский и мужской пол).

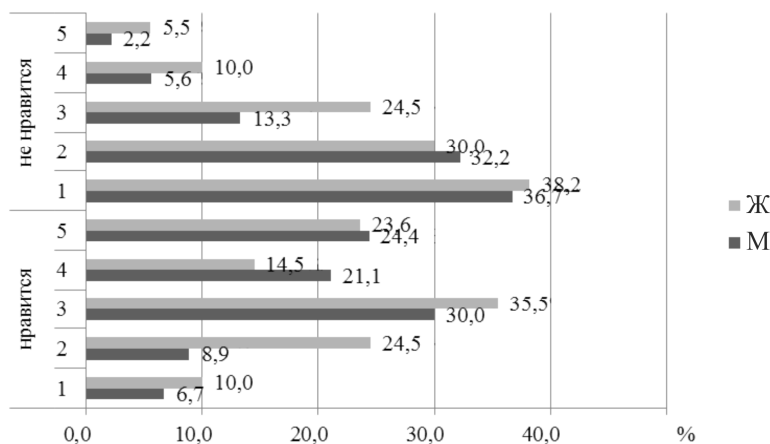


Рис. 1. Общее восприятие парка респондентами

Следующий вопрос задавался с целью выяснить, какие условия влияют на восприятие парка респондентами (рис. 2, 3). Из данных рис. 2 видно, что на восприятие парка влияют гендерные особенности респондентов: для девушек наиболее важно расположение парка (49 %) и комфортность отдыха, отдаленность жилых домов (25,5 % девушек), что позволяет, вероятно, лучше отвлечься от школьных и домашних забот, наличие аттракционов (18,1 % девушек), где можно активно отдохнуть. Так, согласно данным нейробиологии, смена видов деятельности позитивно сказывается на работе мозга¹. Для молодых людей также важна смена деятельности. Расположение парка также играет для них значительную роль, но в меньшей степени, чем для девушек (33,3 %). Наличие футбольного поля в парке позволяет мальчикам заняться любимой игрой.

Таким образом, городской парк города Гремячинска – ценное для детей обоюбого пола рекреационное пространство, в котором они могут сменить вид деятельности.

¹ Савельев С. Изменчивость и гениальность. М.: ВЕДИ, 2012. 128 с.

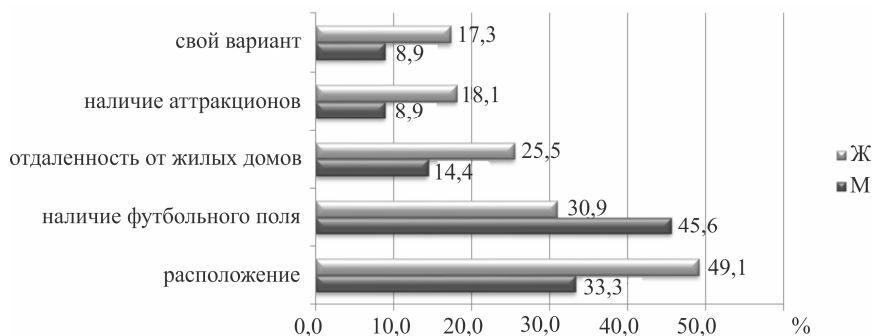


Рис. 2. Условия положительного восприятия городского парка респондентами

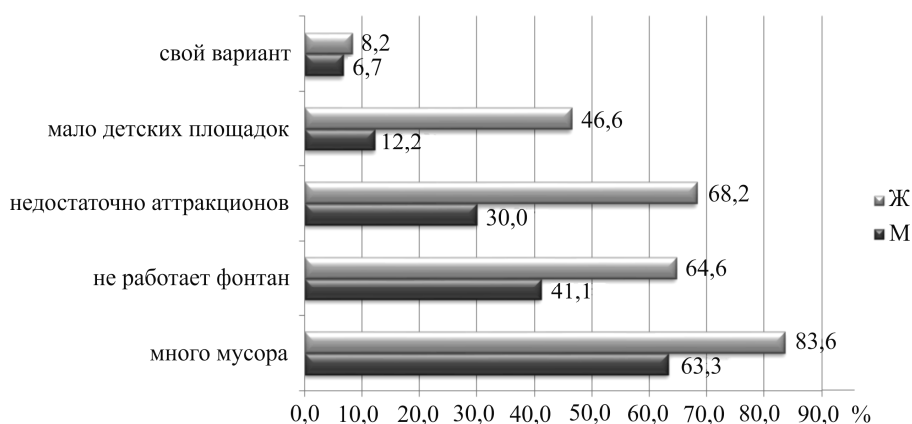


Рис. 3. Условия, влияющие на негативное восприятие парка респондентами

Большая часть респондентов негативно воспринимает то, что в парке много мусора. Это не нравится 83,6 % девушек и 63,3 % мальчиков. Не работающий фонтан также не нравится больше девушкам (64,6 %), чем мальчикам (41,1 %). Нехватку аттракционов все же больше ощущают девушки (68,2 %), нежели мальчики (30 %). Нехватку детских площадок также ощущают больше девушки (46,6 %), чем мальчики (12,2 %).

Таким образом, больше всего не нравится всем респондентам скопление мусора в их рекреационном пространстве.

Далее был вопрос: в какое время года школьники посещают парк?

Полученные ответы показывают, что летом парк занят почти ежедневно (рис. 4). Зимой парк больше посещают мальчики (25,6 %). Весной мальчики бывают в парке в три раза реже (7,8 %). Это, вероятно, обусловлено размытием стадиона и скоплением там большого количества мусора. Девушки (11,8 %) же зимой и весной посещают парк с большей стабильностью, чем мальчики. Осенью в парк приходит больше девушек (18,2 %), они, вероятно, получают эстетическое наслаждение от данного времени года.

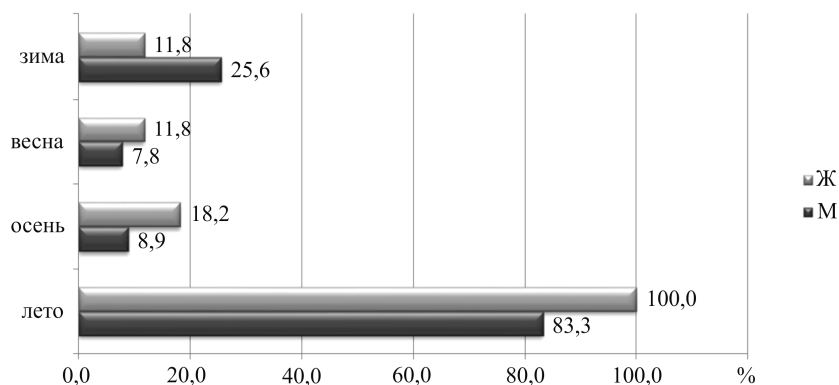


Рис. 4. Сезонное условие посещения городского парка

На вопрос о знакомстве с планом городского парка все ответили отрицательно.

И последний вопрос, который был задан респондентам: что бы они изменили, если город выделит средства на реконструкцию парка (рис. 5).

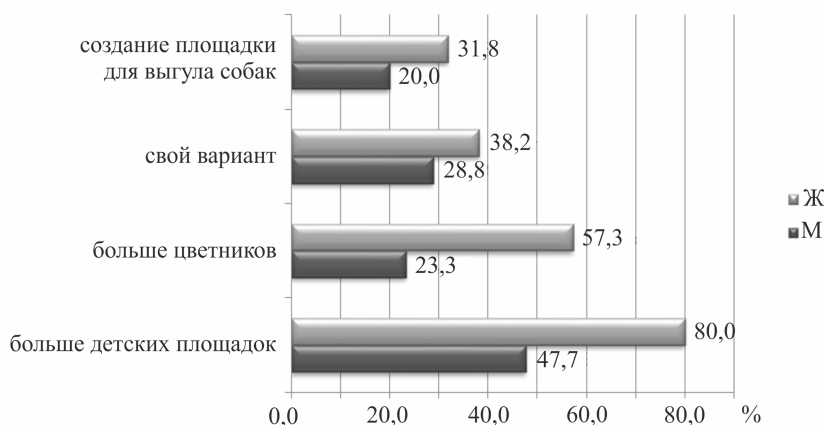


Рис. 5. Условия повышения рекреационного потенциала парка

Первое условие, которое в два раза более важно для девушек: увеличение количества детских площадок (80,0 % девушек, 47,7 % мальчиков) и цветников (57,3 % девушек, 23,3 % мальчиков), создание площадок для выгула собак (31,8 % девочек, 20,0 % мальчиков).

Таким образом, для повышения рекреационного значения парка требуются вложения в благоустройство парка, создание атмосферы отдыха. Стабильная уборка мусора также положительно скажется на повышении рекреационного потенциала парка. И если реализация остальных положений требует финансовых затрат, то уборка парка от мусора под силу самим учащимся школ на добровольных началах.

Итак, можно сделать вывод, что реализация рекреационного потенциала городского парка города Гремячинска зависит как от городских властей, так и от самих жителей города. Парк является важнейшим рекреационным пространством города и является значимым для проведения досуга детьми школьного возраста.

Получено 30.04.2014

A.A. Puchkov, E.S. Razina

**CHILDREN PERCEPTION
OF A CITY PARK AS A RECREATIONAL AREA
IN GREMYACHINSK: SOCIOLOGICAL ASPECT**

This article analyzes the perception of a city park as a recreational area by children in a small town, and also identifies the conditions that affect such perception.

Keywords: perception of conditions, recreational area, children.

Puchkov Andrey Aleksandrovich – Senior lecturer, Dept. of History, sociology and law, Perm state agricultural academy named after D.N. Pryanishnikov, e-mail: puchkovaa@gmail.com.

Razina Ekaterina Sergeevna – fifth year student, Landscape architecture program, Perm state agricultural academy named after D.N. Pryanishnikov, e-mail: quito5589@gmail.com.